



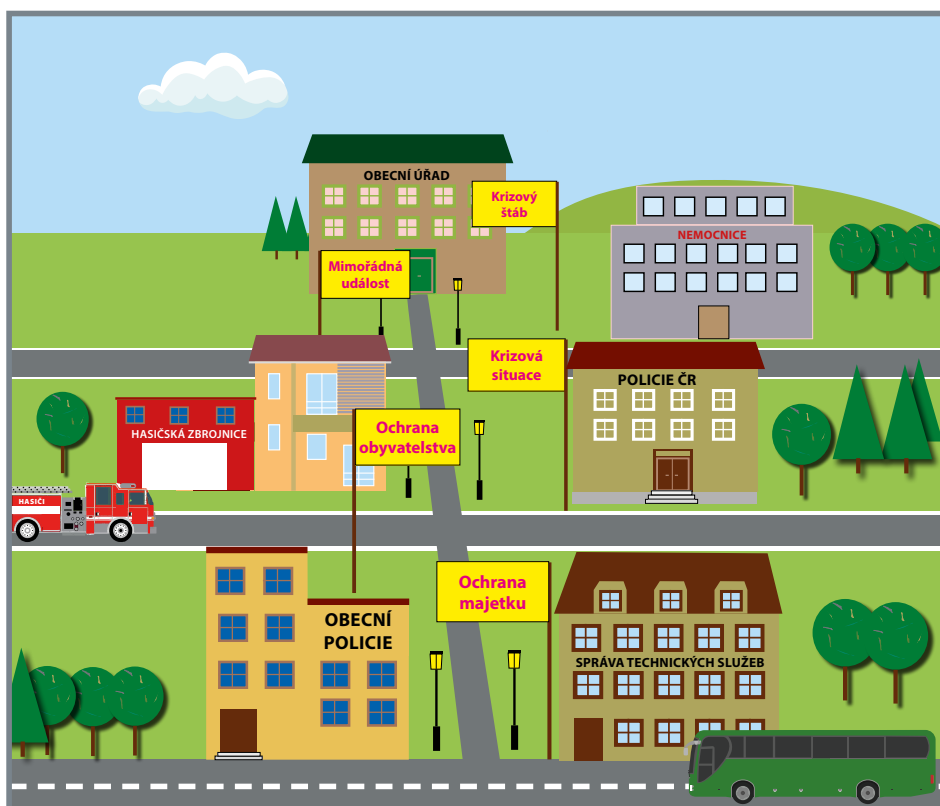
Evropská unie  
Evropský sociální fond  
Operační program Zaměstnanost

**S M O**  
SVAZ MĚST A OBCÍ ČESKÉ REPUBLIKY

**ESO**  
efektivní správa obcí

# KRIZOVÉ ŘÍZENÍ MĚST A OBCÍ

Mgr. Aleš Přichystal



Listopad 2022

# Obsah

1. Legislativní a koncepční rámec – současná krizová legislativa	4
2. Aktuální koncepce ochrany obyvatelstva České republiky	6
3. Rozdíly mezi standardně řešenými mimořádnými událostmi lokálního významu a krizovými událostmi velkých rozměrů	12
4. Definování a způsoby řešení mimořádné události velkého rozsahu	14
5. Zajištění vnitřních zdrojů pro mimořádné situace	24
6. Krizový management a jeho fungování při mimořádné události	31
7. Ochrana měkkých cílů v obci	46
8. Zpracování plánů na krizové řízení	61

---

# Úvod

**Motto:**

*„Je lepší se stokrát mýlit a být připraven, než mít jednou pravdu a nebýt připraven!“*

Události druhé dekády 21. století ukazují na nutnost vnímat ochranu obyvatelstva komplexně a rozvíjet tento systém takovým způsobem, aby dokázal čelit hrozbám nevojenského i vojenského charakteru. V současné chvíli nelze dopředu vyloučit žádné krizové scénáře – ať se již jedná o živelnou nebo průmyslovou katastrofu, dlouhodobý celoplošný blackout, válečný konflikt včetně války jaderné, pandemii neznámé nemoci, následky elektromagnetického pulsu – které během krátkého okamžiku mohou radikálně změnit životy každého z nás.

Jak jsou na takové krizové situace připraveny obce a města? Je dostatečně připravený stát a jeho záchranné složky? Co dělat, aby bylo možné přežít s minimálními ztrátami na životech a zdraví obyvatel? Udělali jsme jako představitelé obcí skutečně maximum pro přípravu na krizové situace? Na všechny tyto a další otázky pomůže odpovědět publikace, která je určena zejména pro starosty, tajemníky a další členy krizového managementu měst a obcí.

Publikace je zaměřena na přípravu a realizaci opatření v rámci měst a obcí při mimořádných událostech velkého rozsahu, které dosud nejsou obcemi řešeny, neboť stávající koncepce ochrany obyvatelstva ČR řeší mimořádné události prostřednictvím vnějšího zásahu jednotlivých složek Integrovaného záchranného systému v místě vzniku události z jiných měst a krajů, případně ze zahraničí. Tento model je však nefunkční, pokud je plošně zasaženo území celého státu, případně celého kontinentu.

Publikace se věnuje zejména dosud přehlížené problematice mimořádných událostí velkého rozsahu, kdy nebude možné počítat s významnější pomocí státu, a úspěšné zvládnutí vzniklé situace bude záviset pouze na stupni připravenosti obce v materiální, lidské a znalostní oblasti. V první části se čtenáři seznámí s rozdíly mezi stávající koncepcí ochrany obyvatelstva ČR a koncepcí lokálního způsobu zajištění civilní obrany obyvatel. V druhé části jsou definovány vnitřní zdroje obce pro zvládnutí mimořádné situace vlastními silami. V závěru budou mít čtenáři možnost seznámit se se způsoby ochrany měkkých cílů a zajištění bezpečnosti obyvatel v případě mimořádné události.

## Kapitola 1

# Legislativní a koncepční rámec – současná krizová legislativa

Ochrana obyvatelstva patří k základním funkcím státu. Česká republika má zpracovaný a schválený velmi kvalitní soubor legislativních, metodických a koncepčních opatření v oblasti ochrany obyvatelstva, které teoreticky pokrývají celou škálu krizových situací zejména malého a středního rozsahu. U mimořádných událostí velkého rozsahu existují odkazy na legislativní normy, ovšem po stránce metodické je tato oblast téměř neprobádána a opomíjena.

### **Základní legislativní dokumenty:**

#### **Zákon č. 239/2000 Sb., o IZS**

- ✓ definuje základní a ostatní složky IZS jako stěžejní síly pro řešení mimořádných událostí
- ✓ vymezuje působnost a pravomoc státních orgánů a orgánů územních samosprávných celků, práva a povinnosti právnických a fyzických osob při ochraně obyvatelstva
- ✓ uvádí definici pojmu ochrana obyvatelstva

#### **Vyhláška č. 380/2002 Sb., k přípravě a provádění úkolů ochrany obyvatelstva**

- ✓ definuje povinnosti pro obce (starosty) a obecní úřady při zřizování zařízení CO, informování osob, zabezpečení systému varování, provádění plošné evakuace, poskytování úkrytů a rozsah individuální ochrany, požadavky ochrany obyvatelstva v územním plánování a stavebně technické požadavky na stavby civilní ochrany nebo stavby dotčené požadavky civilní ochrany

#### **Zákon č. 240/2000 Sb., o krizovém řízení**

- ✓ stanoví působnost a pravomoc státních orgánů a orgánů územních samosprávných celků a práva a povinnosti právnických a fyzických osob při přípravě na krizové situace, které nesouvisejí se zajišťováním obrany ČR před vnějším napadením, a při jejich řešení a při ochraně kritické infrastruktury

#### **Zákon č. 198/2002 Sb., o dobrovolnické službě**

- ✓ definuje zapojení dobrovolníků do systému řešení mimořádných událostí nebo krizových situací
-

## Související legislativa a dokumenty:

- ✓ zákon č. 238/2000 Sb., o Hasičském záchranném sboru České republiky
- ✓ zákon č. 273/2008 Sb., o Policii České republiky
- ✓ zákon č. 374/2011 Sb., o Zdravotnické záchranné službě
- ✓ zákon č. 128/2000 Sb., o obcích – dle tohoto zákona mohou (ale nemusí) obce zřizovat obecní policii jako organizační složku obce, zřízení a činnost obecní policie pak upravuje zákon č. 553/1991 Sb.
- ✓ Směrnice Ministerstva vnitra č.j.: MV-117572-2/PO-OKR-2011 ze dne 24. listopadu 2011, kterou se stanoví jednotná pravidla organizačního uspořádání krizového štábu kraje, krizového štábu obce s rozšířenou působností a krizového štábu obce
- ✓ Vyhláška Ministerstva školství, mládeže a tělovýchovy, kterou se provádí § 9 odst. 3 písm. a) zákona č. 240/2000 Sb., o krizovém řízení a o změně některých zákonů (krizový zákon)
- ✓ Koncepce ochrany obyvatelstva do roku 2020 s výhledem do roku 2030 (Ministerstvo vnitra, schválena usnesením vlády ze dne 23. října 2013 č. 805)
- ✓ Koncepce přípravy občanů k obraně státu (Ministerstvo obrany, schválena usnesením vlády ze dne 16. ledna 2013 č. 38)
- ✓ Metodický pokyn Ministerstva vnitra ke zpracování typových plánů (schválen usnesením vlády ze dne 14. prosince 2016 č. 1140)
- ✓ Metodický pokyn Ministerstva zemědělství čj. 74020/2016-MZE-15000 ze dne 22. prosince 2016 k zajištění jednotného postupu orgánů krajů, hlavního města Prahy, orgánů obcí s rozšířenou působností, orgánů obcí a městských částí v hlavním městě Praze v systému nouzového zásobování obyvatelstva pitnou vodou při mimořádných událostech a za krizových stavů
- ✓ Metodika „Základy ochrany měkkých cílů“ (Ministerstvo vnitra, 2016)
- ✓ Koncepce ochrany měkkých cílů pro roky 2017-2020 (Ministerstvo vnitra, 2017)

Výše uvedené legislativní normy, koncepce a metodiky jsou základem toho, co musí představitelé obcí a měst udělat pro své občany v oblasti přípravy na mimořádné situace, včetně jejich následného zvládnutí formou krizového řízení. Legislativní zázemí pro přípravu na mimořádné události a krizové stavy je dostačující.

Co je však důležité, je zdůraznění skutečnosti, že **zajištění civilní ochrany obyvatel v obci je povinností a zodpovědností starostů a dalších orgánů obce**. A že přípravu na mimořádné události nelze zúžit pouze na protipožární a protipovodňovou ochranu, která je navíc často nesprávně delegována na místní Sbor dobrovolných hasičů.

Další informace o právních předpisech vztahujících se k oblasti krizového řízení naleznete zde: <https://www.hzscr.cz/clanek/krizove-rizeni-a-cnp-predpisy-predpisy.aspx>

## Kapitola 2

# Aktuální koncepce ochrany obyvatelstva České republiky

### Za normální situace stát funguje dobře

„Naše země již celou jednu generaci nezažila stav, kdy by se obyvatelé museli obávat o své životy a životy svých blízkých. Za posledních 80 let jsme neprošli obdobím, kdy bychom byli nuceni strádat a zajišťovat své základní lidské potřeby a bezpečnost z vlastních zdrojů a vlastními prostředky. Naučili jsme se spoléhat na to, že se o naše pohodlí a potřeby postará stát. Máme fungující Integrovaný záchranný systém, armádu, zdravotnictví, státní a dopravní infrastrukturu, takže bereme tyto civilizační výdobytky jako naprostou samozřejmost.

Ve skutečnosti je tento systém velmi křehký a závislý na fungování všech jeho článků. Selhání jednoho prvku z takto fungujícího soukolí, způsobí dominový efekt (někde též hovoříme o kaskádovém průběhu krize), a tím rychlý kolaps celého systému.

Že to tak skutečně je, se ukazuje v regionech světa, kde vlivem společenských otřesů došlo k selhání a pádu celých státních celků. Mohli jsme být svědky mnoha selhání jinak efektivního systému, který v kritických situacích na mnoha úrovních nefungoval.

Docházelo k omezení nebo úplnému zastavení zásobování, na mnoha místech byl zaznamenán kritický nedostatek pomoci ze strany přetíženého integrovaného záchranného systému a jinde bylo nutné zapojit armádu. **Lidé museli improvizovat a pomoci si v krizi sami. Podle zkušeností ze světa se zdá, že to je vůbec ten nejběžnější případ v jakékoliv krizi.**

Co to říká o systému, na který bezvýhradně spoléháme? Státní aparát a všechny jeho důležité složky jsou připraveny řešit potřeby obyvatel v době, kdy vše funguje normálně (tzv. *scénář dobrého dne*), a tehdy jsou schopny zvládnout i menší krize. V okamžiku, kdy ale dojde k velkému společenskému otřesu, státní struktura jednoduše selže a bude schopna fungovat pouze ve velmi omezené míře (tzv. *situace špatného dne*)“.

*Zdroj: J. Cílek a kol., Ruka noci podaná*

### Ujasnění základních pojmů

Pod pojmem **civilní ochrana** je podle dnešní legislativy chápán souhrn činností a postupů věcně příslušných orgánů a dalších zainteresovaných orgánů, organizací, složek a obyvatelstva, prováděných s cílem minimalizace negativních dopadů možných mimořádných událostí a krizových situací na zdraví a životy lidí a jejich životní podmínky. Za válečného stavu se civilní ochrana stává součástí systému obrany státu a zabezpečuje výkon humanitárních úkolů.

**Civilní obrana** je definována jako „plnění některých nebo všech zde uvedených humanitárních úkolů, jejichž cílem je chránit civilní obyvatelstvo před nebezpečím, pomoci mu odstranit bezprostřední účinky nepřátelských akcí nebo pohrom a také vytvořit nezbytné podmínky pro jeho přežití“.

Nové právní normy, které vznikly v roce 2000, zavádí pojem **ochrana obyvatelstva**, kde podle zákona o IZS se ochranou obyvatelstva rozumí plnění úkolů civilní ochrany, zejména varování, evakuace, ukrytí a nouzové přežití obyvatelstva a další opatření k zabezpečení ochrany jeho života, zdraví a majetku.

Ochrana obyvatelstva je ovšem širokou multiresortní disciplínou, kterou není možné vysvětlovat a řešit jen jako plnění úkolů civilní ochrany, ale jako soubor činností a úkolů odpovědných orgánů veřejné správy, právnických a podnikajících fyzických osob a také občanů, které vedou k zabezpečení ochrany života, zdraví, majetku a životního prostředí, v souladu s platnými právními předpisy. Obecnou koordinační roli v oblasti ochrany obyvatelstva plní v souladu podle zákona o IZS Ministerstvo vnitra.

### **Definice mimořádné události a krizové situace (§ 2 písm. b) zákona o IZS)**

**Mimořádná událost** = škodlivé působení sil a jevů vyvolaných činnostmi člověka, přírodními vlivy a také havárie, které ohrožují život, zdraví, majetek nebo životní prostředí a vyžadují provedení záchranných a likvidačních prací.

**Krizová situace** = mimořádná událost podle zákona o IZS, narušení kritické infrastruktury nebo jiné nebezpečí, při nichž je vyhlášen stav nebezpečí, nouzový stav nebo stav ohrožení státu (dále jen „krizový stav“).

Stávající **Koncepce ochrany obyvatelstva do roku 2025 s výhledem do roku 2030** byla schválena usnesením Vlády ČR č. 560 dne 21. června 2021, je tedy velmi aktuální. Smyslem zpracování této Koncepce ochrany obyvatelstva bylo vytvoření podmínek pro bezpečný život všech občanů při respektování možností a schopností naší země.

Koncepce představuje nový pohled na ochranu obyvatelstva. Ochrana obyvatelstva reflektuje probíhající nebo předpokládané vývojové trendy a akceptuje možnost vzniku neočekávaných událostí s významnými dopady na společnost. Na ochranu obyvatelstva je nahlíženo širším pohledem a je chápána jako systém prevence, připravenosti a odezvy vůči mimořádným událostem a krizovým situacím, jehož cílem je ochrana životů, zdraví, majetku a životního prostředí. Aktéry jsou orgány státní správy, územní samosprávy, právnické a podnikající fyzické osoby, ale také samotní občané.

Hlavní myšlenkou a klíčovým motivem nové Koncepce je: **„připravený občan a připravený systém“**. Celý text Koncepce ochrany obyvatelstva do roku 2025 s výhledem do roku 2030 naleznete zde: <https://www.hzscr.cz/clanek/vlada-cr-schvalila-novou-koncepci-ochrany-obyvatelstva.aspx>

Pro období 2021–2025 je v rámci Koncepce ochrany obyvatelstva pozornost zaměřena na 3 klíčová témata (tzv. strategické cíle), v rámci nichž je zohledněn vývoj za období let 2013–2020 a také zkušenosti z proběhlých mimořádných událostí a krizo-

ých situací. Tyto tři definované strategické cíle společně tvoří vzájemně provázaný funkční celek.

Jeho klíčovou složkou jsou nezbytné podmínky ochrany obyvatelstva, zejména pak právní prostředí, vzdělání odborníci a personální a materiální zabezpečení. Z těchto podmínek jsou postavena konkrétní opatření, a to z pohledu aktérů zabezpečujících jejich realizaci a zejména pak s ohledem na připravenost a správné chování občanů.

### **Jaké jsou tedy Strategické cíle nové Koncepce:**

1. Rozvoj podmínek ochrany obyvatelstva – adekvátní právní podmínky, příprava volených zástupců, personální zabezpečení, materiálně-technické zabezpečení;
2. Podpora úkolů a opatření ochrany obyvatelstva – vzdělávání a příprava žáků a studentů, příprava obyvatelstva, revize opatření ochrany obyvatelstva, koncepční a technologický rozvoj varování a informování;
3. Zvyšování účinnosti organizace ochrany obyvatelstva – součinnostní cvičení ochrany obyvatelstva, plánovací proces, zapojení nevládního sektoru, analytické nástroje a informační systémy.

### **Připravenost obce na mimořádné události a krizové situace**

Součástí zajišťování bezpečnosti v obci je příprava obce na mimořádné události a krizové situace (dále jen „krizové situace“). Ve své podstatě se jedná o poměrně složitý mechanismus, který je v podmínkách obce uplatňován v rámci jejich možností.

Příprava na krizové situace se odehrává v oblasti personální, materiální, finanční, informační a teritoriální (územní).

Veškeré aktivity realizované ve fázi přípravy na krizové situace mají velmi úzkou spojitost s územím, pro které jsou připravovány. To v praxi znamená, že by měl být respektován nejen posuzovaný stav území, ale i jeho rozvoj a prováděno pravidelné ověřování dosažené úrovně připravenosti.

Za přípravu obce na mimořádné události **odpovídá starosta obce.**

**Samotný výkon** přípravy na mimořádné události je svěřen obecnímu úřadu, který:

- ◆ organizuje přípravu obce na mimořádné události,
- ◆ poskytuje HZS kraje podklady a informace potřebné ke zpracování havarijního plánu kraje nebo vnějšího havarijního plánu,
- ◆ seznamuje právnické a fyzické osoby v obci s charakterem možného ohrožení, s připravenými záchrannými a likvidačními pracemi a ochranou obyvatelstva; za tímto účelem organizuje jejich školení,
- ◆ vede evidenci a provádí kontrolu staveb civilní ochrany nebo staveb dotčených požadavky civilní ochrany v obci,
- ◆ je dotčeným orgánem z hlediska ochrany obyvatelstva při rozhodování o umístování a povolování staveb, změnách staveb a změnách v užívání staveb, odstraňování staveb a při rozhodování o povolení a odstraňování terénních úprav a zařízení.



### Role obce v systému záchranných prací

Zajištění územní bezpečnosti sestává z přípravy na vznik mimořádných událostí a likvidace následků mimořádných událostí, které vznikly.

Reakci bezpečnostního systému na vznik mimořádné události označujeme jako **odezvu** (zásah). Je to organizovaná činnost záchranných týmů, orgánů veřejné správy a dalších institucí, kterou se realizují opatření k

- ◆ záchraně životů a ochraně zdraví osob,
- ◆ lokalizaci rozsahu následků mimořádné události (zabránění šíření následků),
- ◆ likvidaci následků mimořádné události.

V závislosti na druhu mimořádné události a rozsahu jejich následků se stanoví intenzita odezvy záchranného systému: Pro běžnou záchranářskou praxi se intenzita odezvy vyjadřuje stupněm poplachu, pro potřeby krizového řízení vyhlášeným krizovým stavem.

Systém odezvy na mimořádné události v ČR lze popsat následovně:

- ◆ platí princip sebeochrany a vzájemné pomoci.
- ◆ pro případy, kdy rozsah postižení přesáhne možnosti postiženého jedince, nastupuje pomoc organizovaná státem (urgentní pomoc jednotlivých základních složek IZS).
- ◆ pro případy mimořádných událostí velkého rozsahu je zaveden integrovaný záchranný systém.
- ◆ případy značného rozsahu jsou likvidovány s využitím krizového řízení.

Stejné principy jsou aplikovány na úrovni obce.

### Úkoly obce při zajišťování bezpečnosti obce

Všeobecně platí, že orgány obce zajišťují připravenost obce na mimořádné události. Patří zde např. ochrana před požáry ochrana před povodněmi, ochrana veřejného pořádku, a další. Obec se rovněž podílí na provádění záchranných a likvidačních prací a na ochraně obyvatelstva

Pro plnění úkolů v oblasti bezpečnosti může obec, resp. její orgány, zřizovat:

- ◆ obecní policii,
- ◆ jednotku sboru dobrovolných hasičů obce,
- ◆ zařízení civilní ochrany,
- ◆ krizový štáb obce,
- ◆ povodňové orgány obce.

V rámci připravenosti na mimořádné a krizové situace má obec za povinnost seznamovat právnické a fyzické osoby

- ◆ s charakterem možného ohrožení v obci,
- ◆ s připravenými opatřeními k záchranným a likvidačním pracím,

- ◆ s připravenými krizovými opatřeními,
- ◆ opatřeními ochrany obyvatelstva a se způsobem jejich provedení.

Obecní úřad je dotčeným orgánem z hlediska ochrany obyvatelstva při rozhodování o umísťování a povolování staveb, změnách staveb a změnách v užívání staveb, odstraňování staveb a při rozhodování o povolení a odstraňování terénních úprav a zařízení.

Provádění záchranných a likvidačních prací má zpravidla neodkladný charakter, oblast přípravy na mimořádné události, resp. krizové situace, má charakter perspektivní. Jednotlivá opatření jsou naplňována v kratším, či delším časovém horizontu.

### **Záchranné práce v obci a pomoc obyvatelstvu v nouzi**

Pro hašení požárů a záchranné práce při živelních pohromách a jiných mimořádných událostech zřizuje obec jednotku sboru dobrovolných hasičů obce, dále jen „jednotku SDH obce“. Mimo hašení požárů a záchranné práce se jednotky SDH obce podílejí na zabezpečení úkolů civilní ochrany a ochrany obyvatelstva, zejména:

- ◆ evakuaci obyvatel,
- ◆ označování oblastí s výskytem nebezpečných látek,
- ◆ varování obyvatel,
- ◆ dekontaminaci postižených obyvatel nebo majetku,
- ◆ zajištění podmínek pro jeho nouzové přežití
- ◆ humanitární pomoci obyvatelstvu.

Obec udržuje akceschopnost jednotky SDH obce, zabezpečuje odbornou přípravu jejích členů, materiální a finanční potřeby jednotky a další náležitosti.

### **Zařízení civilní ochrany**

K plnění úkolů obce spojených se zajišťováním připravenosti obce na mimořádné události, prováděním záchranných a likvidačních prací a ochrany obyvatelstva, které jsou svěřené obecnímu úřadu, může obec využít zařízení civilní ochrany, dále jen „ZCO“. V takovém případě se mohou zařízení civilní ochrany podílet na:

- ◆ organizování přípravy obce na mimořádné události,
- ◆ provádění záchranných a likvidačních prací s IZS,
- ◆ zajišťování varování, evakuaci a ukrytí osob před hrozícím nebezpečím,
- ◆ hospodaření s materiálem civilní ochrany,
- ◆ poskytování podkladů a informací hasičskému záchrannému sboru kraje potřebných ke zpracování havarijního plánu kraje nebo vnějšího havarijního plánu,
- ◆ zajišťování nouzového přežití obyvatel obce,
- ◆ vedení evidence a provádění kontroly staveb civilní ochrany nebo staveb dotčených požadavky civilní ochrany v obci.

Zařízením civilní ochrany se rozumí organizační útvar obce nebo právnické osoby, který nemá právní subjektivitu. Jedná se o organizační strukturu, kterou tvoří zaměstnanci nebo jiné osoby na základě dohody a tomu odpovídající věcné prostředky.

Nutno poznamenat, že využití tohoto řešení v praxi je zatím velmi omezené.

### **Obec při zajišťování obrany státu**

Pro zajišťování obrany státu plní obec v přenesené působnosti zejména následující:

- ◆ poskytuje údaje pro zabezpečení obrany státu podle požadavků nadřízených orgánů,
- ◆ zabezpečuje výběr a povolávání fyzických osob k pracovním výpomocím nebo k pracovním povinnostem pro potřeby zajišťování obrany státu,
- ◆ podílí se na zabezpečení dodání určených věcných prostředků pro potřeby zajišťování obrany státu,
- ◆ plní úkoly spojené s prověřením opatření pro zabezpečení obrany státu podle rozhodnutí obecního úřadu obce s rozšířenou působností,
- ◆ poskytuje potřebnou součinnost v případě výcviku ozbrojených sil mimo území vojenských újezdů;
- ◆ sepisuje škody, které vznikly v přímé souvislosti s výcvikem ozbrojených sil nebo s prověřením opatření pro zabezpečení obrany státu, způsobené právnickým a fyzickým osobám a škody způsobené na majetku obce,
- ◆ uplatňuje požadavky na přípravu občanů k obraně státu u krajského úřadu cestou obecního úřadu obce s rozšířenou působností a organizují jejich přípravu,
- ◆ plní úkoly spojené s evakuací obyvatel a poskytují potřebnou součinnost při ochraně majetku evakuovaných osob.

S ohledem na současnou geopolitickou situaci jsou úkoly obrany státu z pozice obce realizovány v minimálním rozsahu.

Poslední věta dokumentu *„Metodický manuál pro přípravu specialistů ochrany obyvatelstva“* přesně vystihuje podstatu problému. Současná geopolitická situace v žádném případě není tak optimistická, aby byly jakékoliv úkoly obrany státu, a to na všech reálných úrovních, podceňovány a přípravy dělány v minimálním rozsahu. Právě naopak – situace ve světě je nyní velmi napjatá a možnost vzniku ozbrojeného konfliktu je bohužel reálná. Navíc tendence je spíše negativní, tedy riziko stoupá, byť zatím ne na kritickou mez. Každopádně není důvod uklidňovat se, že k žádnému válečnému konfliktu nemůže dojít, a tedy není důvod dělat přípravy na obranu státu a ochranu obyvatel.

## Kapitola 3

# Rozdíly mezi standardně řešenými mimořádnými událostmi lokálního významu a krizovými událostmi velkých rozměrů

V obecné rovině je Česká republika velmi dobře legislativně i prakticky připravena na řešení mimořádných událostí lokálního významu, ovšem příprava na mimořádné události velkých rozměrů je velmi slabá, i když se tato skutečnost pochopitelně nikde neuvádí. Nejdříve je nutné vysvětlit, jaké jsou zásadní rozdíly mezi tím, co se označuje jako **mimořádné události malého rozsahu (MUMR) a mimořádné události velkého rozsahu (MUVR)**.

V roce 2015 byl vypracován materiál „Analýza hrozeb pro Českou republiku“, který byl schválen vládou ČR dne 27. dubna 2016. V tomto materiálu jsou uvedeny typy nebezpečí pro Českou republiku s nepřijatelným rizikem.

Nejčastěji uváděné, tzv. typy nebezpečí s nepřijatelným rizikem:

1. Dlouhodobé sucho
  2. Extrémně vysoké teploty
  3. Přívalová povodeň
  4. Vydatné srážky
  5. Extrémní vítr
  6. Povodeň
  7. Epidemie – hromadné nákazy osob
  8. Epifytie – hromadné nákazy polních kultur
  9. Epizootie – hromadné nákazy zvířat
  10. Narušení dodávek potravin velkého rozsahu
  11. Narušení funkčnosti významných systémů elektronických komunikací
  12. Narušení bezpečnosti informací kritické informační infrastruktury
  13. Zvláštní povodeň
  14. Únik nebezpečné chemické látky ze stacionárního zařízení
  15. Narušení dodávek pitné vody velkého rozsahu
  16. Narušení dodávek plynu velkého rozsahu
  17. Narušení dodávek ropy a ropných produktů velkého rozsahu
  18. Radiační havárie
  19. Narušení dodávek elektrické energie velkého rozsahu
  20. Migrační vlny velkého rozsahu
-

21. Narušování zákonnosti velkého rozsahu (včetně terorismu)
22. Narušení finančního a devizového hospodářství státu velkého rozsahu

*Zdroj: ANALÝZA HROZEB PRO ČESKOU REPUBLIKU – ZÁVĚREČNÁ ZPRÁVA, 2015, str. 8*

**Mimořádná událost** je škodlivé působení sil a jevů vyvolaných činností člověka, přírodními vlivy, a také havárie, které ohrožují život, zdraví, majetek nebo životní prostředí a vyžadují provedení záchranných a likvidačních prací.

**Krizová situace** je mimořádná událost, při níž je vyhlášen stav nebezpečí nebo nouzový stav nebo stav ohrožení státu nebo válečný stav.

Tyto mimořádné události jsou řešeny v rámci bezpečnostního systému České republiky **hlavními složkami integrovaného záchranného systému** – tedy Hasičským záchranným sborem, Zdravotnickou záchrannou službou a Policií České republiky, jednotkami požární ochrany zařazené do plošného pokrytí kraje, případně i ostatními složkami IZS. Mezi **ostatní složky IZS** patří: vyčleněné síly a prostředky ozbrojených sil, ostatní ozbrojené bezpečnostní sbory, ostatní záchranné sbory, orgány ochrany veřejného zdraví, havarijní, pohotovostní, odborné a jiné služby, zařízení civilní ochrany, neziskové organizace a sdružení občanů, které lze využít k záchranným a likvidačním pracím.

V době krizových stavů se stávají ostatními složkami IZS také odborná zdravotnická zařízení pro poskytování specializované péče obyvatelstvu na úrovni fakultních nemocnic. Za řešení mimořádné události odpovídá velitel zásahu. V případě rozsáhlých mimořádných událostí velitel zásahu bude vyžadovat součinnost starosty obce.

Koordinování záchranných a likvidačních prací v místě nasazení složek IZS a v prostoru předpokládaných účinků mimořádné události a řízení součinnosti těchto složek provádí velitel zásahu, který vyhlásí podle závažnosti mimořádné události odpovídající stupeň poplachu podle příslušného poplachového plánu integrovaného záchranného systému.

Při **mimořádné události malého rozsahu** se postupuje podle již zpracovaných plánů a metodik. Stávající koncepce ochrany obyvatelstva České republiky v tomto případě počítá zejména s externím zásahem všech složek IZS ve prospěch zasažené oblasti. Tedy např. při povodních nebo při místním blackoutu budou zasahovat všechny potřebné složky IZS z nezasažených oblastí a budou pomáhat místním složkám zapojených do řešení mimořádné situace.

Pokud dojde k **mimořádné události velkého rozsahu** (např. celoplošnému blackoutu, pandemii, následkům EMP) nebude možné počítat se zásahem složek IZS z jiných měst, krajů nebo zemí, protože i ty budou řešit zcela identické nebo obdobné problémy, jako naše zasažená lokalita. Také kapacity státu budou buď zcela, nebo významně paralyzovány (jako v případě EMP), nebo budou velmi omezeny výhradně na řešení některých kritických oblastí pro udržení alespoň základních funkcí státu. **V tomto případě bude dotčená obec/město zcela závislé na vlastních zdrojích a možnostech.**

## Kapitola 4

# Definování a způsoby řešení mimořádné události velkého rozsahu

Po vzniku mimořádné události velkého rozsahu již bude příliš pozdě na položení dvou prostých otázek:

- 1. Co jsme měli udělat pro to, abychom krizové situaci zabránili?**
- 2. Proč jsme to neudělali?**

Na krizovou situaci se musíme připravit s dostatečným předstihem, nesmíme uvažovat, jestli příprava na něco, co možná nikdy nenastane, není zbytečným mrháním peněz z obecního nebo městského (státního) rozpočtu.

Odborníci na bezpečnostní problematiku vytvořili následující definici mimořádné události velkého rozsahu:

„Mimořádná událost velkého rozsahu (MUVR) je událost vyvolaná přírodními vlivy nebo činností člověka, která přesahuje lokální rámec, je státní, mezinárodní, kontinentální nebo celosvětové povahy a její komplexní řešení je nad rámec možností místních nebo národních struktur určených pro řešení mimořádných událostí. Při řešení MUVR je v popředí faktor vyřešení vzniklých problémů místní komunitou, bez možnosti počítat s externím zásahem složek IZS, armády, mezinárodní pomoci anebo pomoci nadnárodních organizací“.

Za mimořádnou událost velkého rozsahu můžeme označit:

- ◆ Celoplošný dlouhodobý blackout
- ◆ EMP a jeho následky
- ◆ Epidemie neznámé nemoci
- ◆ Nedostatková krize
- ◆ Přírodní katastrofa velkého rozsahu
- ◆ Válečný konflikt, včetně války jaderné
- ◆ Občanské nepokoje, např. z důvodu nedostatku potravin.

### Celoplošný dlouhodobý blackout

Jednou z možných mimořádných situací, kterou zřetelně vnímají i státní instituce, zodpovědné za krizové řízení a přípravu na zvládnání obtížných situací, je tzv. blackout, neboli zhroucení energetické soustavy velkého rozsahu.

Rozsáhlý blackout může být způsoben jak lidským selháním v kombinaci se souběhem nešťastných událostí, tedy jak přetížením páteří elektrické sítě, tak totálním

zhroucením energetické sítě následkem kybernetického nebo teroristického útoku nebo prostě vlivem silné sluneční erupce, která zasáhla Zemi. V prvním případě budou opravy trvat několik dnů až týdnů, ve druhém případě se však octneme ve středověku v řádu měsíců až roků, a to mluvíme pouze o opravách základů přenosové soustavy.

Jak velké škody blackout napáchá je přímo závislé na jeho rozsahu a hustotě obyvatel v zasažené oblasti. Menší škody udělá blackout na venkově, dlouhodobý výpadek elektřiny ve velkých městech může být naopak pro jejich obyvatele vysoce nebezpečný.

Pravděpodobně nejhůře na tom budou obyvatelé panelových sídlišť, kteří jsou plně závislí na vnějších zdrojích a mají jen malou možnost adaptace svých bytů na nouzový stav a nemají dostatek vhodných prostor pro dlouhodobější skladování zásob potravin, vody a dalších věcí nezbytných pro dlouhodobější přežití. Pro obyvatele sídlištních bytů bude neoptimálnější řešení co nejrychlejší odchod, nejlépe do předem známých prostor – např. chaty nebo chalupy, k příbuzným na venkově, atd. Každý den, kterým svůj odjezd nebo odchod odloží, bude znamenat zhoršení situace nejen v místě dosavadního bydliště, ale i během následné cesty. Tedy bude zde platit rovnice „čím dříve – tím lépe“.

K přímým důsledkům stavu blackoutu patří prakticky okamžité zastavení práce v průmyslových podnicích, školách, kancelářích a provozovnách služeb; nebudou fungovat nemocnice a čerpací stanice, nebudou pracovat obchody a z bankomatu nepůjdou vybrat žádné peníze, dojde k selhání veřejné dopravy a nejdříve k výpadku a následnému úplnému selhání běžných komunikačních sítí, tedy internetu a mobilního signálu, což pro řadu lidí, zejména z mladší generace, může znamenat úplně nejhorší možnou vizi katastrofy.

Při výpadku pochopitelně nepůjde nabrat benzín nebo naftu do vozidel v žádné čerpací stanici, což způsobí akutní nedostatek pohonných hmot. Obyvatelé si budou muset vystačit pouze s obsahem nádrží v automobilech nebo se zásobami v kanystrech (to je důvod nenechat nikdy klesnout nádrž pod polovinu a mít doma v garáži alespoň jeden kanystr s benzínem nebo naftou). Tankovat budou moci pouze vozidla záchranných a bezpečnostních složek státu (záchranky, policie, hasiči, zásobovací vozy,...) a to na čerpacích stanicích vybavených generátory.

Následně dojde k přerušení dodávky vody ve vodovodech, nebude fungovat ani odpadní systém. Pokud blackout nastane v zimě, přestane dodávka tepla, nebude plyn na ohřívání vody a vaření. V případě mrazu po čase zamrzne voda v trubkách centrálního vytápění.

Obchody nebudou fungovat, všechny chlazené nebo mražené potraviny v obchodech nebo skladech se zkazí – pokud je ovšem lidé dříve nerozkradou v rámci rabování. Při dlouhém výpadku přestávají pracovat nemocnice a sociální zařízení, jako domovy důchodců nebo dětské domovy. Většina nemocnic má pro krizové situace záložní zdroje (elektrocentrály), ale ty nejsou schopny plně nahradit dosavadní systémy, a navíc jsou náročné na přísun jiné než elektrické energie (PHM).

Na venkově budou lidé schopni snášet dlouhodobý blackout mnohem lépe, protože většina z nich má doma ještě alternativní zdroje tepla (kamna), řada obcí nebo

domů má vlastní zdroje vody (studny), větší zásoby potravin nebo vlastní domácí užitková zvířata (slepice, husy, králíky, prasata...). Větší problémy by nastaly pro zemědělce, kteří se zabývají velkochovem zvířat. Teplotní šoky by mohly znamenat smrt pro kuřata, ve velkochovech krav se dnes spoléhají na dojící techniku, která je ovšem závislá na elektřině. Ke každodennímu dojení tak velkého počtu krav by proto musely nastoupit všechny volné ruce.

Jaký si tedy můžeme učinit závěr? Když nám nebude fungovat elektřina několik hodin, tak to každý přežijeme, zejména pokud takto získanou „černou hodinku“ využijeme k posezení s rodinou nebo přáteli u svíček a dobrého vína, případně kytarou a zpívanými písničkami. Pokud však bude blackout trvat delší dobu, nastává pro jednotlivce, rodiny, obce i celou společnost vážný problém.

**Zajímavost:**

V měsíci červnu 2020 vydal jeden z největších bankovních ústavů na světě, německá Deutsche Bank, zprávu o největších rizicích blízké budoucnosti. Analytici banky tvrdí, že v příštím desetiletí nastane alespoň jeden ze čtyř krizových scénářů – velká pandemie chřipky, globální válka, globální sopečná erupce nebo sluneční erupce. Za nejvíce pravděpodobné Deutsche Bank shledává výpadek elektrické energie způsobený sluneční erupcí nebo světovou válkou. Zdroj: <https://www.dbresearch.com>

## Elektromagnetický pulz (EMP) a jeho následky

Pokud by nad územím Evropy vybuchla zbraň využívající efekt elektromagnetického pulzu, mělo by to pro naši zemi strašlivé důsledky. Při detonaci jaderné zbraně vzniká vysoce pronikavé gama záření, které se radiálně šíří z centra výbuchu. Když k detonaci dojde ve velké výšce – tj. více než čtyřicet kilometrů nad zemským povrchem – paprsky gama záření směřujícího k zemi vstoupí do atmosféry a interagují tam s molekulami vzduchu. Vznikají tak kladně nabitě ionty a uvolněné elektrony zvané Comptonovy elektrony na počest fyzika, který v roce 1927 obdržel Nobelovu cenu. Gama záření interagující s molekulami vzduchu vytváří rozdělení náboje, protože uvolněné Comptonovy elektrony jsou rychle vymrštěny, zatímco masivnější pozitivně nabitě ionty se pohybují pomaleji. Zemské magnetické pole působí na Comptonovy elektrony a vyvolává zrychlení náboje. Tím dojde k vyzáření prudkého elektromagnetického pulzu.

Navíc jsou dnes již EMP zbraně dostupné nejen v jaderném, ale i v konvenčním provedení. Z tohoto důvodu jsou bohužel dostupnější i pro teroristické organizace. Přitom komponenty na výrobu EMP zbraní nejsou na sledovacích seznamech!

Při jaderném výbuchu ve velké výšce navíc vznikne také relativně pomalý magnetohydrodynamický EMP. Ten má podobný efekt jako elektromagnetické poruchy vyvolané solárními bouřemi. Vyvolá v zemi a v dlouhých vedeních proudy velmi nízké frekvence. Hlavní nebezpečí EMP spočívá v části „magnetický“, tj. puls, který způsobu-



je velkou (byť krátkodobou) změnu magnetického pole. A změna magnetického pole způsobuje indukci napětí a následně proudu v jakékoliv cívce, tj. smotaném drátu, a tento indukovaný proud pak ničí všechny přístroje, kde je nějaká cívka. Takřka ve všech přístrojích je např. transformátor na přeměnu ~220V (primární vinutí) na stejnosměrné napětí (sekundární vinutí) a v sekundárním vinutí tak může vzniknout obrovský proud. A je úplně jedno, zda je ten přístroj připojený k rozvodné síti či nikoliv.

Intenzivní a neviditelný energetický pulz lidé nijak nevnímají a pro lidské tělo je neškodný. Není to jako úder blesku. Exploze EMP způsobí v síti mnohem rychlejší impulz ničivého přepětí a zasáhne nesrovnatelně širší území, ve kterém spálí a zničí veškeré elektrické a elektronické systémy.

Dobře zkonstruovaná jaderná i konvenční zbraň by mohla výbuchem ve velké výšce zasáhnout celé území Evropy. Naše společnost je technologicky orientovaná a velmi závislá na komplikovaných elektronických systémech. Kaskádovité zhroucení kritické infrastruktury by ji srazilo na kolena. Každý den jsme víc a víc závislí na elektronice, a tím stále roste naše zranitelnost.

Další možností je, že EMP vyvolá – byť z jiných příčin, ale se stejnými účinky – mimořádně silná sluneční erupce, zvláště když v posledních letech kolísá magnetické pole Země, které jinak do značné míry chrání Zemi před vrtochy Slunce.

Každý, kdo alespoň něco málo věděl o EMP a o nebezpečí, jaké znamená, měl už dávno šílet strachy. Za druhé světové války lidé vnímali ohrožení a bránili se. A teď? Tohle nebezpečí bylo nekonečně horší a nedělali jsme nic, vůbec nic. Mohli jsme se na to připravovat. Ve čtyřicátých a padesátých letech patřila civilní obrana do výuky každé školy. Kdyby lidé věděli, co od prvního dne dělat, kdyby byla policie vyškolená, jak reagovat... Kdyby měli lidé doma základní železnou zásobu potravin a nejnnutnější vybavy, jako je to běžné v místech ohrožených hurikány nebo tornády, vypadalo by to teď takhle? Opravdoví zločinci jsou ale ti, kteří o tom nebezpečí dobře věděli a neudělali nic, aby ho odvrátili nebo se na něj připravili“.

*William R. Forstchen: Vteřinu poté*

## Epidemie/pandemie neznámé nemoci

**Epidemie** (resp. epidemický výskyt choroby) představuje větší nahromadění výskytů onemocnění v časových a místních souvislostech. Epidemie extrémně velkého rozsahu zahrnující většinu světa se nazývá **pandemie**. Typickou epidemickou chorobou je chřipka v různých podobách. Při pandemii chřipky by se nemoc šířila napříč populací, přičemž by jejímu šíření pomáhaly stejné situace jako u běžné chřipky – tedy shromažďování lidí, veřejná doprava apod. Jednou z možností, odkud by se mohl vynořit nový pandemický virus, jsou ptačí viry – vir chřipky ptáků zmutovaný s lidským virem chřipky a přenosný z člověka na člověka. V nedávné době média zpopularizovala hrozbu pandemie chřipky ptáků, která by mohla hrozit z Asie, naštěstí byly postiženy jen desítky lidí. Podobný hodně medializovaný případ byl virus tzv. prasečí (mexické) chřipky.

O situacích kolem možnosti vzniku epidemie dosud neznámé nemoci není zapotřebí podrobněji psát, zažívali a zažíváme si tuto skutečnosti na vlastní kůži v reálném čase v souvislosti se stávající pandemií viru SARS-CoV-2.

Na základě dosavadních zkušeností s reálným zvládnutím této situace ze strany státních orgánů by se měli odpovědní zástupci měst a obcí zamyslet, zda i v tomto případě se budou zcela spoléhat na dodávky skutečně účinných ochranných prostředků ze strany státu, nebo zajistí minimálně pro svoje složky IZS v obci (obecní policie, dobrovolní hasiči, zdravotníci...) tyto prostředky ze svých zdrojů v čase, kdy jsou běžně dostupné.

Doporučuji podívat se na dnes již klasický film „*Smrtící epidemie*“ z roku 1995 s Dustinem Hoffmanem v roli armádního experta na biologické zbraně. Virus Moutaba, uměle vytvořený armádou USA, se mimo plán dostane na území Spojených států, do malého města Cedar Creek. Zde se rychle virus rozvine do smrtící podoby. Armáda má samozřejmě k dispozici vakcínu, která by virus zastavila. Jenže ten jako správný virus zmutuje, stane se nebezpečnějším a smrtelnějším. A vakcína pocho-pitelně na nový kmen viru již neúčinkuje. Proto je hermeticky uzavřeno celé město a je vydán pokyn k jeho likvidaci. Je až neuvěřitelné, jak zde byl v malém popsán možný vývoj pandemie, včetně té, které jsme byli nedávno svědky v přímém přenosu.

## Přírodní katastrofa celoplošných rozměrů

Přírodní katastrofy můžeme rozdělit na lokální a celoplošné. Těch lokálních přírodních pohrom si lidstvo užívá nepřetržitě. V posledních letech však zažíváme fakt, že přírodní katastrofy se začínají stále více a více kumulovat.

Řada z nás má již svoje zkušenosti se stoletými povodněmi, které nás během dvou desítek let postihly rovnou několikrát. Složky našeho státu se již naučily efektivně těmto lokálním přírodním pohromám čelit. Mají zkušenosti, výcvik i dobré vybavení na zvládnutí přírodních pohromy – lokálního rázu. Pokud bude naráz postihnuto celé území našeho státu, jsou na tom stejně jako v případě velkého válečného konfliktu. Tedy nepřipravené jak materiálně, tak personálně.

Jak vlastně můžeme definovat přírodní katastrofu? Tento druh mimořádné události je „rychlým přírodním procesem mimořádných rozměrů, který má na svědomí lidské oběti a velké materiální škody. Tento proces je způsoben účinky gravitace, zemské rotace či rozdílů teplot. Katastrofy postihují zemi, vodstvo i atmosféru“.

Mezi nejnebezpečnější katastrofy patří zemětřesení, ničivé vlny tsunami, povodně a záplavy, cyklony a tajfuny, výbuchy sopek, vlny tropického horka a s tím související katastrofální sucha nebo naopak arktické mrazy a přivaly sněhu, sesuvy půdy, laviny nebo dopad asteroidu případně jiného vesmírného objektu (v historii např. Tunguzska a Čeljabinsk) na Zemi. Všechny tyto přírodní katastrofy jsou běžně v titulcích zpráv, ale zatím je vše pouze lokálního charakteru.

Evropa leží v mírném pásmu, takže měla dosud štěstí, protože všechny nejhorší přírodní katastrofy v dějinách lidstva náš kontinent dosud míjely. Nejvíce postiženým kontinentem je Asie, kde s hroživou pravidelností přírodní pohromy rok co rok zabíjejí desítky a někdy až statisíce lidí. Další desítky tisíc lidí jsou zraněny nebo traumatizovány v důsledku ztráty členů rodiny nebo střechy nad hlavou. Zasaženy bývají většinou i zdroje pitné vody, zkolabuje systém zdravotní péče a zhroutí se dopravní infrastruktura oblasti. Nápravy škod bývají dlouhodobé a v případech chudých zemí se často po celá desetiletí nedaří dosáhnout stavu před katastrofou.

Přítom předejít přírodním katastrofám bohužel nelze. Dokonce i přes vyspělou technologii dosud lidstvo nedokáže dostatečně rychle přírodní katastrofy předvídat a včas varovat obyvatelstvo postižených oblastí. Realita je taková, že ani v 21. století předvídat rozměry přírody až na malé výjimky nelze. Podle odborníků nejenže neumíme velké přírodní katastrofy předvídat, ale většinou ani nejsme připraveni na katastrofy velkého rozsahu, které by mohly v blízké budoucnosti nastat, dostatečně reagovat. Jelikož svět není dostatečně připraven, případné velké katastrofy povedou k následným humanitárním krizím, k rozpadu společnosti a dalším negativním jevům.

Přírodní katastrofy vždy byly a ani v budoucnu se jim nevyhneme. Jejich následky dnes dokážeme zmírnit, ale ne jim zcela zabránit. Čím více bude lidí a majetku v ohrožených oblastech, tím větší budou škody. V ČR nám naštěstí mnoho přírodních katastrof nehrozí (kromě poměrně pravidelně se vracejících povodní), to však neznamená, že jsme zcela mimo nebezpečí a že bychom neměli toto riziko zapracovat do možných krizových scénářů.

### **Příklady takových nenadálých přírodních katastrof:**

- ◆ Výbuch sopky (supervulkánu) s globálním dopadem
- ◆ Změna proudění nebo úplné zastavení Golského proudu
- ◆ Sluneční bouře způsobující masivní výpadky elektrického proudu nebo EMP
- ◆ Dopad asteroidu nebo jiného kosmického tělesa na zem

Několik velkých přírodních katastrof dokáže spolehlivě paralyzovat až rozložit každé státní zřízení, každou pracně budovanou společnost. Pouhý měsíční výpadek vody a elektrické energie způsobí apokalyptický stav společnosti. Po dvou měsících se totálně zhroutí každý systém a jeho absence uvrhne všechny lidi do stavu permanentního chaosu.

O přírodních katastrofách, kupodivu devastujících zejména velká americká města, bylo natočeno mnoho filmů různé kvality. Jedním z těch technicky kvalitnějších byl americký film „*Den poté*“, natočený režisérem Rolandem Emmerichem v roce 2004. Pokud si odmyslíme obvyklé hollywoodské klišé, je film přímo festivalem všech možných přírodních katastrof, které mohou postihnout naši planetu. Od povodní, přes tornáda, změnu proudění golského proudu, ledové bouře, až po začátek nové doby ledové.

## Válečný stav

*„Vás možná válka nezajímá, ale válka se zajímá o vás.“*

*Lev Trockij*

I v dnešní době není možné zcela vyloučit možnost globálního, regionálního nebo lokálního ozbrojeného konfliktu, a to i na území Evropy a České republiky.

Terminologický slovník krizového řízení, vydaný Ministerstvem vnitra ČR v roce 2009, charakterizuje tři následné druhy ozbrojených konfliktů:

- ◆ **Globální ozbrojený konflikt** – vojenské střetnutí mezi státy nebo koalicemi států, prostorově a časově neomezené, probíhající na teritoriu několika kontinentů, oceánů a moří s možným využitím kosmického prostoru. Jeho cílem může být snaha vyřešit politické, ekonomické, národnostní nebo jiné problémy globálního významu. Mohou být při něm použity všechny dostupné prostředky.
- ◆ **Regionální ozbrojený konflikt** – střetnutí několika států nebo skupin států (koalic) – např. vojenské, jehož cílem může být snaha vyřešit rozpory mezi jeho účastníky ovládnutím území jednoho ze států nebo regionu se zapojením větší části zdrojů státu (koalice) pro jeho dosažení. Podle možností soupeřících stran může mít rozhodný a dlouhodobý charakter. Ukončen může být návratem do mírového stavu nebo za určitých podmínek může přerůst v globální konflikt.
- ◆ **Lokální ozbrojený konflikt** – běžně užívaný název pro regionální konflikt menšího rozsahu. Válečné střetnutí (ozbrojený konflikt) mezi dvěma státy vedené v určitém omezeném prostoru. Cíle bojujících stran (agresora i strany napadené), množství zasazených ozbrojených sil, rozmach operací a boje a doba jejich trvání jsou obsahově, prostorově a časově omezeny.

Bezpečnostní experti uvádějí následující možnosti vzniku válečných konfliktů, které mohou postihnout také naši zemi (uváděna je posloupnost od nejnebezpečnější):

- ◆ neomezená jaderná válka
- ◆ omezená jaderná válka
- ◆ neomezený konvenční válečný konflikt velmocí/bloků
- ◆ omezený konvenční válečný konflikt států/bloků
- ◆ občanská válka
- ◆ náboženská válka

## Nedostatková krize

Ještě před několika málo měsíci či roky bylo nemyslitelné to, co nyní zažíváme v přímém přenosu – oprávněná obava, že budeme trpět nedostatkem. Základních potravin, elektrické energie, plynu, pohonných hmot, stavebních materiálů nebo spotřebního zboží.

Stát (tehdy ještě ČSSR) zřídil zákonem č. 2/1969 Sb., o zřízení ministerstev a jiných ústředních orgánů státní správy, ve znění pozdějších předpisů organizaci s názvem

Spolkový úřad pro civilní ochranu a pomoc při katastrofách (orig.: *Das Bundesamt für Bevölkerungsschutz und Katastrophenhilfe*) zveřejnil koncem září 2021 krátké instruktážní video, ve kterém informoval občany, jak si mají pořídit osobní nouzové zásoby a co přesně do nich patří. A to pod heslem: „Budte připraveni na každou eventualitu!“ Video můžete shlédnout zde: <https://www.youtube.com/watch?v=BKMo7Of5DVw>

**Správa státních hmotných rezerv** (SSHR), která je ústředním orgánem státní správy v oblasti hospodářských opatření pro krizové stavy a státních hmotných rezerv. Její působnost je upravena zejména zákonem č. 97/1993 Sb., o působnosti Správy státních hmotných rezerv. SSHR zabezpečuje financování, obměnu, záměnu, půjčku, uvolnění, nájem, prodej, skladování, ochraňování a kontrolu státních hmotných rezerv a podle požadavků krizových plánů i jejich pořizování.

Z hlediska účelu se státní hmotné rezervy člení na:

- ◆ hmotné rezervy – vybrané základní suroviny, materiály, polotovary a výrobky. Jsou určeny pro zajištění obranyschopnosti a obrany státu, pro odstraňování následků krizových situací a pro ochranu životně důležitých hospodářských zájmů státu,
- ◆ mobilizační rezervy – základní suroviny, materiály, polotovary, výrobky, stroje a jiné majetkové hodnoty určené pro zajišťování mobilizačních dodávek (pro podporu ozbrojených sil a ozbrojených bezpečnostních sborů po vyhlášení stavu ohrožení státu a válečného stavu),
- ◆ pohotovostní zásoby – materiály a výrobky, určené k zajištění nezbytných dodávek pro podporu obyvatelstva, činnosti havarijních služeb a hasičských záchranných sborů po vyhlášení krizových stavů, v systému nouzového hospodářství, kterou nelze zajistit obvyklým způsobem a pro materiální humanitární pomoc poskytovanou do zahraničí,
- ◆ zásoby pro humanitární pomoc – základní materiály a výrobky určené po vyhlášení krizových stavů k bezplatnému poskytnutí fyzické osobě vážně materiálně postižené.

## Jaké nedostatkové krize nás mohou postihnout

### Nedostatek potravin

Zajištění potravinové soběstačnosti by mělo být jednou z hlavních priorit státních orgánů. Spoléhání se na dodávky potravin ze zahraničí a běžné dodavatelské řetězce může být v době krize naprosto zcestné. Nedávné události kolem pandemie koronaviru prokázaly velkou zranitelnost naší země v oblasti zajištění základních potravin, kde v případě vážné krize nejsme schopni dlouhodobě zajistit pro občany zásobování základními potravinami.

Podle slov prezidenta Agrární komory ČR Z. Jandejska z května 2020 se soběstačnost České republiky ve výrobě vepřového masa pohybuje mezi 36 až 38 %, u drů-

bežího masa 55 %, u vajíček 60 % a u mléka kolem 85 %. Nejhůře je na tom poté ČR v produkci brambor či zeleniny, která je typická pro mírné pásmo. Soběstačnost v tomto odvětví dosahuje pouze okolo 30 %. Lepší je situace u mléka, obilí či hovězího masa.

A jak je na případnou krizi připraven stát, kolik potravin máme k dispozici v rezervě? Podle oficiálních údajů Správy státních hmotných rezerv (SSHR) „v tuto chvíli máme potraviny na 1,3 dne fungování státu. To je dohromady 13 milionů porcí. Jde především o mražené maso, konzervy, máslo, sušené mléko, obilí, sýr, cukr nebo sůl. V potravinové oblasti je Česká republika z velké části soběstačná. Máme zde spoustu zemědělských družstev, výrobců potravin a supermarketů. Proto nepředpokládáme, že by v jednu chvíli nebylo v celé republice ani sousto. Nouzové zásoby by proto měly sloužit především k vykrýtí nedostatku potravin v nějaké postižené lokalitě, kde by české rezervy pokryly ten první nápor, než by se zase obnovilo zásobování. Většinu potravin skladujeme u externích dodavatelů“.

Zdroj: <https://www.sshr.cz/pro-verejnost/potravinova-bezpecnost/>

Logika státu, v tomto případě zastoupena SSHR, vykazuje mylné a nereálné premisy! Jak ukázal úvod pandemie koronaviru v ČR, došlo k podcenění příprav, dlouhodobému zanedbání připravenosti státu a hrubému podcenění stavu zásob kritického vybavení. A na prvním místě se objevila skutečnost, že v době krize se nelze plně spolehnout na žádné uzavřené dohody a smlouvy, a ani na vzájemnost spojeneckých zemí. **Je třeba spoléhat především na sebe!**

### Nedostatek vody

SSHR: „Jsme připraveni obcím poskytnout pomoc a zajistit zásobování obyvatel pitnou vodou. Vedle cisteren máme v českých rezervách také autocisterny, kontejnery na pitnou vodu a úpravný pitné vody. Celkem jde o stovky kusů techniky. Sklady máme po celé republice, takže můžeme pomoci velmi rychle“.

Zdroj: <https://www.sshr.cz/pro-verejnost/informacni-podpora-zajistovani-vecnych-zdroju/>

### Nedostatek ropy

„SSHR zajišťuje vytváření, udržování a použití nouzových zásob. Správa má také velké zásoby ropy, benzínu, nafty a leteckého petroleje. České republice by trvalo 84 dní, než by je spotřebovala. Tyto nouzové zásoby využívají vedle armády také jednotky Integrovaného záchranného systému. Pokud dojde v nějakém kraji k vyhlášení krizového stavu, pak mohou hasiči, policisté i záchranáři přijet k nejbližší čerpací stanici a na krizovou Kartu SSHR natankovat plnou nádrž. Díky tomu se nezdržují a mohou rychle a účinně pomáhat. SSHR pak těmto distributorům to odebrané množství doplní z nouzových zásob. Je to rychlejší a účinnější, než vozit palivo přímo do postižené oblasti.“

V tuto chvíli máme do tohoto systému zapojeno přes 900 čerpacích stanic společností Benzina, MOL a Čepro, které provozuje síť stanic EuroOil. To znamená, že na naše krizové karty dnes natankujete u každé třetí čerpací stanice. Takže máme celou republiku pokrytou“.

Což ovšem nebude platit v případě výpadku elektrického proudu (blackoutu), neboť uvedené čerpací stanice nemají k dispozici generátory, tudíž nebudou schopny pohonné hmoty tankovat. Zdroj: <https://www.sshr.cz/pro-verejnost/ropna-bezpecnost/>

Podle aktuálních informací SSHR nouzové zásoby ropy a ropných produktů k 1. červenci 2021 meziročně stouply zhruba o dvanáct dní, a to z 82,98 dne na 94,43 dne průměrných čistých denních dovozů.

### **Nedostatek elektřiny (blackout)**

Jak je náš stát prostřednictvím SSHR skvěle připraven na zvládnání blackoutu, o kterém v této knize mnohokrát píšeme, jako o jedné z možných velkých krizových situací, výstižně hovoří mluvčí generálního ředitelství Hasičského záchranného sboru Rudolf Kramář: „Elektrocentrály umožňují pružně reagovat na situaci, kdy dojde k výpadkům elektrické energie a bude třeba zajistit zejména akceschopnost Hasičského záchranného sboru krajů, dalších složek integrovaného záchranného systému, popřípadě činnost orgánů státní správy nebo subjektů kritické infrastruktury. Dále je lze využít při zajišťování nouzového přežití obyvatelstva a na podporu akcí souvisejících s možným rozhodnutím vlády o poskytnutí zahraniční pomoci vládám jiných zemí postižených mimořádnou událostí“.

Hasičský sbor je na elektrocentrálách závislý, jelikož nedisponuje dostatkem finančních prostředků na jejich nákup, a proto se musí spoléhat na SSHR. Celkově jich má 11 s výkonem 88 kW, 4 s 200 kW a tři s 400 kW. Minimálně o 7 dalších by se měl sortiment rozšířit v následujících sedmi letech. Ideální stav by byl, kdyby každý kraj měl centrálu s výkonem 88 kW a 200 kW,“ konstatoval mluvčí hasičů.

Z jeho slov lze vyčíst, že v případě plošného blackoutu, zasahujícího například celé území České republiky, stejně jako v ostatních případech nelze na rezervní zdroje státu opravdu v žádném případě spoléhat.

## Kapitola 5

# Zajištění vnitřních zdrojů pro mimořádné situace

### Legislativní rámec

Povinnosti Obecního úřadu obce s rozšířenou působností (ORP) dle zákona č. 222/1999 Sb., o zajišťování obrany České republiky:

- a) provádějí výběr vhodných věcných prostředků a kontrolu určených věcných prostředků; výběrem vhodných věcných prostředků mohou vydáním plné moci pověřit určené pracovníky ústředních správních úřadů, jiných správních úřadů nebo subjektů hospodářské mobilizace, pokud o věcné prostředky požádaly, a jejich následnou kontrolou mohou vydáním plné moci pověřit určené pracovníky ústředních správních úřadů a jiných správních úřadů,
- b) rozhodují o určení věcných prostředků pro účely zajišťování obrany státu podle druhu a množství v souladu s požadavkem vyplývajícím ze schválených plánů obrany státu; k tomuto účelu provádějí rozpis věcných prostředků podle druhu a množství na další obce ve svém správním obvodu,
- c) rozhodují o vyvlastnění ve zkráceném řízení za stavu ohrožení státu nebo za válečného stavu,
- d) zpracovávají dílčí plán obrany obce s rozšířenou působností, který po projednání v bezpečnostní radě obce s rozšířenou působností schvaluje její starosta.

### Analýza vnitřních zdrojů obce pro zvládnání MUVR

K efektivnímu nastavení souborů opatření a činností pro zvládnání mimořádných situací velkého rozsahu, které budou prvky systému (chráněné zájmy společnosti) zabezpečovat, potřebujeme posuzované území náležitě poznat, průběžně aktualizovat a analyzovat vnitřní zdroje obce.

### Čemu budeme věnovat hlavní pozornost:

#### Převážná kapacita

Zjištění možností přepravy a dopravy osob a materiálu. Zde je třeba uvažovat v několika variantách, od normálně fungujících možností načerpat pohonné hmoty (fungují čerpací stanice), přes možnost využití pouze pohonných hmot v nádržích nákladních a osobních vozidel (z důvodu blackoutu nefungují čerpací stanice), až po nemožnost využít velkou většinu vozidel (z důvodu zlikvidování elektroniky ve vozi-



dlech následkem elektromagnetického pulsu), tudíž je nutnost využít pouze starší vozy bez zabudované elektroniky, povozy tažené hospodářskými zvířaty nebo tažené lidmi.

### **Zdroje pitné a užitkové vody**

Zajištění přísunu nebo zásoby kvalitní pitné vody je jednou z hlavních priorit v mimořádné situaci. Nastane-li výpadek fungující sítě vodovodních přívaděčů, jedná se o velmi vážný problém. Měli bychom proto být připraveni na to, že budeme muset být schopni zajistit potřebné minimálně tři litry pitné vody na osobu a den.

Zjistěte vzdálenosti od nejbližších zdrojů pitné a užitkové vody, nezávislých od funkční technologie (musí se počítat s variantou, že nepůjdou žádná elektrická čerpadla a voda se bude muset donášet ručně a následně převažovat nebo jinak desinfikovat).

Pro zajištění pitné i užitkové vody jsou důležité jak ruční pumpy, tak zařízení pro filtraci a desinfekci vody. Také je důležité mít přepravní kapacitu odděleně pro pitnou a užitkovou vodu (cisterny, dostatečně velké nádoby, přívěsy pro přepravu...) od zdroje pitné vody do místa distribuce a též pravidelně zajišťovat údržbu přístupových míst a cest k takovým zdrojům za každého počasí.

### **Lidské zdroje**

Pro případ vzniku mimořádné situace je nutné mít reálnou představu, kolik osob a v jakých profesích můžeme mít k dispozici. Velmi důležité jsou například tyto profese:

- ◆ lékařský a zdravotnický personál, farmaceuti
- ◆ technický personál – elektrikáři, instalatéri, autoopraváři, kováři, zámečníci, chemici...
- ◆ osoby zajišťující bezpečnost – policisté, vojáci, hasiči (včetně v záloze nebo v důchodu)
- ◆ radioamatéři
- ◆ ostatní – zemědělci, zahradníci, učitelé, kuchaři, atd.

Při hledání osob se znalostmi a schopnostmi je třeba zaměřit se na reálné, nikoliv formální (vzdělání) schopnosti a vědomosti. Řemeslné dovednosti budou velmi potřebné!

Taktéž je nutné vytvořit si představu o možnostech osob důchodového věku, protože v případě mimořádné situace je nutné zapojení všech osob, které jsou schopné vykonávat činnosti ve prospěch celku, bez ohledu na jejich věk. Navíc řada osob důchodového věku má znalosti, zkušenosti a manuální dovednosti v oborech, které dnešní generace již neovládá, přesto jsou v mimořádných situacích velkého rozsahu a zejména v době po nich velmi užitečné a vyhledávané!

### **Prostory v okolí vhodné jako úkryt**

Podle oficiálních údajů představuje tzv. úkrytový fond stálých tlakově odolných úkrytů v ČR možnost úkrytu pouze pro přibližně 3 % všech občanů České republiky! Tedy zbývajících 97 % obyvatel této země se musí o svoje ukrytí postarat samo.

Pro srovnání jsou níže uvedeny údaje o kapacitách úkrytů vzhledem k počtu obyvatelstva: Švýcarsko 100 %, Švédsko 70 %, Dánsko 60 %, Finsko 47 %, Francie 5 %, Německo 3 %.

Vedle oficiálních krytů a úkrytů zapojených do systému civilní ochrany obyvatel, kterých je citelný nedostatek, je třeba zaměřit se na improvizované, alespoň částečně vyhovující prostory, jako jsou velké sklepy, jeskyně, vinařské sklepy, další podzemní prostory...

### **Vlastní systém varování v obci**

Je třeba vycházet z reálné situace, že při většině mimořádných událostí velkého rozsahu nebudou funkční žádné telefonní nebo datové sítě, tudíž dosavadní plány na řízení mimořádných událostí založených na mobilních sítích a internetu (a takové jsou skoro všechny aktuální krizové plány) se stávají neaktuální a nefunkční!

Dále je zapotřebí uvědomit si, že čekání na oficiální varování ze strany státu může být fatální. Raději být „ustrášený“ a zavčas vydat varování, než uklidňovat obyvatele, že se nic neděje a vláda má všechno pod kontrolou, a pak mít na svědomí životy nebo zdraví mnoha lidí. V. Cílek v knize „Ruka noci podaná“ podává příklad někoho, kdo se snaží paniku uklidnit ve chvíli, kdy je nezbytné „paniku“ vyvolat: Záchranáři v New Yorku, kteří při útoku na Světové obchodní centrum opakovali lidem, ať klidně sedí v kancelářích. Zaměstnanci seděli klidně tak dlouho, až raději skočili ze střechy, než by bolestivě uhořeli v plamenech...

Pro zajištění komunikace na větší vzdálenosti jsou vhodné radiostanice na pásmech VHF, UHF, PMR, HF anebo MB. Dále je vhodné mít k dispozici rozhlasový přijímač s množstvím frekvencí na baterie či nouzové rádio na kliku, které nám může sloužit pro případný příjem zpráv z vládních nebo armádních krizových štábů.

### **Elektrocentrály a další alternativní zdroje energie**

Valná většina pomůcek naší společnosti, které ji činí technicky vyspělou, je založena na bázi elektřiny. V případě, že elektřina není k dispozici, dostáváme se technicky na úroveň zhruba 18. století. Pro zvládnutí krizových situací je tedy nezbytné nutné zajistit náhradní zdroje výroby elektrické energie. Pokud máme přímo v obci malou vodní elektrárnu, solární nebo větrnou elektrárnu anebo kogenerační stanici na skládkový bioplyn, stačí nám zajistit projektovou a materiálně personální přípravu přepojení takového zdroje pro lokální použití. U solárního zdroje mějte na zřeteli, že dodává energii pouze v denní době a větrný v případě dostatečného větru. Pokud takové zdroje k dispozici nejsou, je nutné se spolehnout na elektrocentrály.

**Elektrocentrály** jsou buď mobilní anebo stacionární. Mobilní elektrocentrály mohou být převáženy v automobilech, na vlastních podvozcích, přívěsech, návěsech anebo jsou integrální součástí vozidel. Stacionární elektrocentrály jsou instalovány zejména ve velkých budovách pro zálohování jejich technologie a jsou vybavené i zásobníkem PHM.

Podle druhu paliva jsou elektrocentrály dělené na benzínové, dieselové anebo plynové (LPG, zemní plyn, skládkový plyn).

Dále se dělí podle generátoru na zařízení jednofázová anebo třífázová. Některé elektrocentrály mohou být vybavené invertory využitelnými pro obloukové svařování. Též některé modely disponují výstupními svorkami pro dobíjení akumulátorů. Podle druhu startování jsou to centrály s ručním startováním anebo jsou vybavené vlastním akumulátorem a startovacím zařízením. Pro obsluhu elektrocentrály je potřebný vyškolený personál, u centrál s většími výkony je nutný vyškolený strojník. Pro chod elektrocentrál je nutné mít dostatek PHM a maziv. Napájení spotřebičů je možné buď přímo z rozvodných panelů elektrocentrály povětšinou vybavených již příslušnými zásuvkami anebo je nutná osoba znalá elektroproblematiky, která provede napojení budovy centrálně. Vždy mějte k dispozici elektromateriál pro napojení, prodlužovací přívody a rozbočky a případné redukce.

Pokud je elektrocentrála provozována na hranici výkonu, výrazně stoupá opotřebení a klesá celková životnost zařízení. Též nezanedbatelný je nárůst spotřeby PHM. Elektrocentrála by se měla trvale zatěžovat na 70–80 % jejího nominálního výkonu.

Pro odloučené lokality a zejména napájení elektroniky je možné použít tzv. **EPS** (*Emergency Power System*). Jedná se o zařízení, které z bloku připojených baterií generuje napájecí napětí o jmenovitém výkonu. Na rozdíl od UPS lze použít velké staniční baterie dobíjené předem např. ze solárních zdrojů.

### **Radiokomunikační zařízení**

Je třeba si uvědomit, že například při jaderném útoku dojde k plnému či částečnému narušení běžných komunikačních sítí. Navíc vlivem elektromagnetického výboje EMP bude řada elektronických přístrojů (ale třeba i osobní auto s palubním počítačem) vyřazena z provozu. Nelze se tedy spoléhat na mobilní telefony nebo obdobnou elektroniku. Stejně tak budou vyřazeny nebo z důvodu nejdoucí elektrické energie nebudou fungovat i další přístroje (televize, počítače...). Nebudeme tak moci sledovat informace vládních či jiných orgánů o aktuální situaci. Je proto zapotřebí mít menší jednoduché rozhlasové přijímače, schopné fungovat na baterie.

V mimořádné situaci budeme řešit několik problémů zároveň:

- ◆ čím budeme komunikovat a na jakou vzdálenost?
- ◆ jsou naše zařízení kompatibilní s okolními a za jakých podmínek?
- ◆ jak budeme naše všechna zařízení pro komunikaci napájet?
- ◆ máme náhradní díly anebo náhradní zařízení?

Pro místní komunikaci na krátkou vzdálenost v rámci obce a na úrovni místní komunity se jako optimální řešení jeví radiostanice standardu PMR. Tento druh radiostanic se vyznačuje jednoduchostí ovládní, umožňuje spolehlivou komunikaci až na 10 kilometrů v pásmu 446 MHz. Vhodné jsou zejména stanice s možností více kanálů a podkanálů a monitoringem vysílacího pásma. Předností jsou též typy s možností napájení jak nabíjecím článkem, tak běžnými bateriemi typu AA nebo AAA.

V případě užití těchto stanic v zástavbě dochází k poklesu vysílací vzdálenosti. Toto lze řešit instalací retranslačních bodů, které jsou obvykle schopné zaznamenat a pře-

dat hlášení o délce do 2 minut. Tyto opakovače se dají vyřešit buď typy radiostanic, které to umožňují anebo specializovanými retranslačními zařízeními. Pro podobný retranslační bod je nutné řešit umístění s ohledem na možnosti napájení. Velkou pomocí je instalace podobného bodu na vyvýšeném místě, nebo dobře ze všech směrů viditelné výškové stavbě. Tento typ radiostanic přenáší nekódovanou mluvenou řeč.

Jako možnou variantou pro zabezpečenou komunikaci je použití radiostanic standardu dPMR (digital PMR), který funguje na podobném principu jako komunikace mobilních telefonů. Pro komunikaci na větší vzdálenosti jsou vhodné radiostanice na pásmech VHF, UHF, PMR, HF anebo MB. Typickým zástupcem této kategorie je tzv. CB radio pracující na pásmu 26-27MHz děleném na 80 kanálů. Pro volné běžné použití jsou u všech těchto stanic regulovány vysílací výkony. Pro krizové použití je možné využít dočasně i neschválené výkonové moduly. Další jednoduchou poučkou je, že čím jsme výše, tím dále se dovoláme. Samozřejmě záleží na konkrétních bodech a kvalitní anténou může tato vzdálenost narůst až na 70 kilometrů.

### Antény

Důležitou součástí každého vysílače je kvalitní anténa. Její volbu proveďte s ohledem na použití stanice (teleskopická, magnetická na auto, stacionární) a její pásmové nároky. Kvalitní anténa značně zvyšuje vysílací výkon, a tudíž dosah radiostanice. Čím je anténa výše položena, tím lépe. Pozor na ochranu před blesky!

Napájení zařízení v krizové situaci při výpadku nebo nedostupnosti elektrické energie je možné realizovat:

- ◆ elektrickými generátory na benzin, naftu, LPG vybavenými regulací AVR + UPS line-interactive nebo on-line druhem UPS (napájení počítačové techniky)
- ◆ solárními panely
- ◆ bateriemi a power banky
- ◆ Peltiérovými články (v RF prodávají kamínka na dřevo se 2 P-články o výkonu 65W každý)
- ◆ palivové články na vodík, zemní plyn, methanol.

V závislosti na napájecím napětí našich zařízení též nezapomeňme na měniče napětí.

**Nezapomínejme mít vždy k dispozici dostatek náhradních dílů, náhradních zařízení a náhradních baterií, napájecích zdrojů, power bank. Benzin, oleje a náhradní díly pro elektrické centrály. Důležité jsou též příslušné propojovací kabely a konektory, nářadí na opravy.**

### Zdravotní a hygienické potřeby

Jedním z průvodních jevů mimořádné situace velkého rozsahu je dlouhodobé přerušení dosavadního funkčního systému poskytování zdravotní péče. Jedinou možností, jak ochránit obyvatele před možným nedostatkem zdravotní péče v době krize, je vy-

užít všechny dostupné lidské zdroje s profesionálními nebo alespoň základní znalostmi v oblasti zdravotní péče (lékaři, zdravotní sestry, ošetřovatelky, ale i zubaři nebo veterináři). Další nutností je zásobení se dostatečným množstvím zdravotnického materiálu a léčiv a obnovovat tuto zásobu, tak aby byly dodrženy expirační lhůty.

- ◆ obvazové potřeby, základní chirurgické nástroje, zdravotní respirátory nebo roušky, hygienické rukavice, základní léky, prostředky k filtraci vody, sterilizátor
- ◆ základní a běžně dostupné léky: Smecta, živočišné uhlí, Acylpyrin, Paralen, léky tišící bolest, antihistaminika, masti na kožní záněty, boláky a záděry, mast na popáleniny, pantenol, borová voda, ajatin, peroxid vodíku, jód, ichtoxyl, hypermangan
- ◆ základní hygienické prostředky: mýdlo, toaletní papír, dezinfekční prostředky, pytle na odpadky
- ◆ **prostředky IPCHO** (individuální protichemické ochrany obyvatel)

Pro obec by měl být k dispozici alespoň 1 kvalitní dozimetr a 1 přístroj na měření koncentrace nebezpečných a škodlivých látek

#### Pro porovnání:

**Zpráva o stavu ochrany obyvatelstva v České republice z roku 2018 (str. 55) uvádí:** „S přihlédnutím k velmi problematickému přidělování těchto prostředků (časová náročnost na organizaci, převoz z centrálních skladů, výdej, evidenci a další) a k velkému finančnímu objemu na pořízení, skladování, pravidelné zkoušky ochranných prostředků a k nutné, výrobcem předepsané, obměně malých ochranných filtrů (bez kterých jsou ochranné prostředky nepoužitelné) se **jeví pro stát jako neefektivní ve výrazně hromadném počtu pořizovat uvedené prostředky individuální ochrany.**

Nezastupitelnou roli tady hraje sebeochrana a vzájemná pomoc obyvatelstva s využitím znalostí, postupů a praktických dovedností při zhotovení a použití improvizovaných prostředků ochrany dýchacích cest, orgánů zraku, povrchu těla. Jedná se o jednoduché pomůcky, které si **občané připravují svépomocí z dostupných prostředků a které omezeným způsobem nahrazují prostředky individuální ochrany“.**

#### Potravinové rezervy

Při výběru potravin pro mimořádné situace by vás měla zajímat pouze dvě kritéria, a to kvalita a skladovatelnost. Vzhledem k závažnosti důvodů hrají ostatní hlediska podružnou roli. V potravinách by měly být zastoupeny všechny důležité látky, tedy sacharidy, bílkoviny, tuky, vláknina, vitaminy a minerály. Uskladňujeme potraviny, které mají dlouhou dobu požitelnosti.

Je třeba připravit a vybavit sklady dlouhodobých potravin (masové a zeleninové konzervy, ovocné a zeleninové šťávy, mouka, cukr, sůl, olej, ocet, rýže, ovesné vločky, suchary, sušené nebo kondenzované mléko a droždí, těstoviny, rybí konzervy, čaj, sušená bramborová kaše, instantní polévky, kakao. Dále je třeba vytvořit tzv. semennou banku, tedy semena na sázení zeleniny v následujícím roce.

Pro zajištění pitné i užitkové vody jsou důležité jak ruční pumpy, tak zařízení pro filtraci vody.

### **Pohonné hmoty**

Benzín nebo nafta je potřebná jak pro naše automobily nebo jiné vozidlo, tak jako palivo do elektrocentrály. Pro skladování PHM je nutné zajistit protipožární zabezpečení a též zajistit prostory, kde nedochází k častým změnám teploty.

Současné PHM s biosložkami nejsou pro dlouhodobé skladování vhodné, neboť po přibližně 3 měsících dochází k jejich disociaci na původní složky směsi. Pro dlouhodobé skladování jsou vhodné pouze jednosložkové PHM jako např. tzv. zimní nafta. Nezapomínejte též na skladování nutných maziv pro provoz techniky. LPG se dá skladovat v ocelových tlakových lahvích.

### **Prostředky nouzového přežití**

Je nutné nespolehat se na zdroje státu a mít na úrovni obce pro občany v krizové situaci k dispozici prostředky na nouzové přežití, jako jsou stany, spací pytle, karimatky nebo nafukovací lehátka, polní lůžka, deky, stravovací soupravy, atd.

#### **Pro porovnání:**

**Zpráva o stavu ochrany obyvatelstva v České republice z roku 2018** (<https://www.hzscr.cz/soubor/zprava-oob-2018-pdf.aspx>) **na straně 54 uvádí**, že pro zabezpečení krátkodobého nouzového přežití (mimo stacionární zařízení) jsou v současnosti k dispozici kontejnery nouzového přežití v počtu 17 ks, z toho jsou 4 ks nově pořízeny SSHR. Každý kontejner je určen pro 25–50 osob a při rozvinutí zabezpečují 24 hod nezávislý provoz.

V případě zabezpečení dlouhodobého nouzového přežití (taktéž mimo stacionární zařízení) jsou na centrální úrovni vytvářeny kapacity v podobě Materiálních základů humanitární pomoci (stanové sestavy s technickým a materiálovým vybavením). V současnosti má HZS ČR k dispozici 11 ks těchto základů s celkovou kapacitou 1650 osob. K tomu byla v roce 2016 pořízena SSHR do státních hmotných rezerv jedna souprava materiální základny humanitární pomoci pro 350 osob, jejíž obsahem jsou i rodinné stany. A dále je také možné využít i kapacity Armády ČR, která ve prospěch IZS vyčleňuje dva odřady pro vybudování nouzového ubytování pro 900 osob. V následujících letech budou tyto prostředky průběžně obměňovány.

**Jedná se o kapacity pro celou Českou republiku s více jak 10 miliony obyvatel!**

## Kapitola 6

# Krizový management obce a jeho fungování při mimořádné události

*Motto: „Je třeba uvědomit si, že přípravy na krizi musí proběhnout před krizí, mají-li být účinné“*

### Krizové řízení na úrovni obce.

**Krizovým řízením** se rozumí souhrn řídicích činností orgánů krizového řízení zaměřených na analýzu a vyhodnocení bezpečnostních rizik a plánování, organizování, realizaci a kontrolu činností prováděných v souvislosti s přípravou na krizové situace a jejich řešením, nebo ochranou kritické infrastruktury (Zákon č. 240/2000 Sb., § 2 písm. a)

Krizové řízení je souhrn činností, které provádějí orgány krizového řízení v souvislosti s řešením krizové situace.

Krizové řízení (krizový management) bezprostředně souvisí s bezpečností a jeho hlavním cílem je předcházení krizových situací, ať už se jedná o přírodní pohromy nebo další mimořádné události spojené s ochranou obyvatelstva.

Krizové řízení plní úkoly havarijní připravenosti (např. únik nebezpečné látky), dále řeší snížení dopadů ekonomických rizik (např. nedostatek ropy), podílí se na řešení epidemií, nálezů zvířat a rostlin.

V souladu s ustanovením Zákona č. 240/2000 Sb., ze dne 28. června 2000 o krizovém řízení a o změně některých zákonů (krizový zákon), jsou podle § 21 orgány obce povinny:

1. Starosta obce zajišťuje připravenost obce na řešení krizových situací, ostatní orgány obce se na této připravenosti podílejí.
2. Starosta obce dále:
  - a) za účelem přípravy na krizové situace a jejich řešení může zřídit krizový štáb obce jako svůj pracovní orgán,
  - b) zajišťuje za krizové situace provedení stanovení krizových opatření v podmínkách katastru obce. Právnícké osoby a podnikající fyzické osoby jsou povinny stanovená krizová opatření splnit
  - c) plní úkoly stanovené starostou obce s rozšířenou působností a orgány krizového řízení při přípravě na krizové situace a při jejich řešení a úkoly a opatření uvedené v krizovém plánu obcí s rozšířenou působností (ORP)
  - d) odpovídá za využívání informačních a komunikačních prostředků a pomůcek krizového řízení určených Ministerstvem vnitra.
3. V době krizového stavu starosta obce zabezpečuje varování a informování osob

nacházejících se na území obce před hrozícím nebezpečím a vyrozumění orgánů krizového řízení, pokud tak již neučinil HZS kraje,

- a) nařizuje a organizuje evakuaci osob z ohroženého území obce,
  - b) organizuje činnost obce v podmínkách nouzového přežití obyvatelstva
  - c) zajišťuje organizaci dalších opatření nezbytných pro řešení krizové situace.
4. Pokud starosta obce neplní v době krizového stavu úkoly stanovené Zákonem 240/2000 Sb., může hejtman kraje převést jejich výkon na předem stanovenou dobu na zmocněnce, kterého za tím účelem jmenuje. O této skutečnosti hejtman neprodleně informuje obec a ministra vnitra, který může rozhodnutí hejtmana zrušit.

#### Podle § 21 a) Obecní úřad

1. za účelem zajištění připravenosti obce na řešení krizových situací a organizuje přípravu obce na krizové situace,
  - a) poskytuje ORP podklady a informace potřebné ke zpracování krizového plánu ORP,
  - b) vede evidenci údajů o přechodných změnách pobytu osob (§39 d), pro kterou shromažďuje údaje, a předává údaje v ní ORP v jehož správním obvodu se nachází.
  - c) vede evidenci údajů o přechodných změnách pobytu osob za stavu nebezpečí (§39 e), a předává ORP,
  - d) se podílí na zajištění veřejného pořádku ve spolupráci s Policií ČR
  - e) plní úkoly stanovené krizovým plánem ORP při přípravě na krizové situace a jejich řešení.
2. Obecní úřad seznamuje právnické a fyzické osob způsobem v místě obvyklým s charakterem možného ohrožení, s připravenými opatřeními a se způsobem jejich provedení.

#### V souladu s ustanovením § 22

1. při vyhlášení nouzového stavu nebo stavu nebezpečí starosta obce zajišťuje provedení krizových opatření v podmínkách obce. Je – li k tomuto účelu nutné vydat nařízení obce, nabývá nařízení obce účinnosti okamžikem jeho vyvěšení na úřední desce obecního úřadu. Nařízení obce se zveřejní též dalšími způsoby v místě obvyklém, zejména prostřednictvím hromadných informačních prostředků a místního rozhlasu. Stejný postup se použije při vyhlásování změn obsahu již vydaného nařízení.

Orgán krizového řízení je zákonem stanovený orgán veřejné správy. Systém krizového řízení státu rozlišuje orgány krizového řízení s celostátní působností a orgány krizového řízení s územní působností.



### Orgány krizového řízení v obcích s rozšířenou působností

Úkoly v krizovém řízení ve správním obvodu obce s rozšířenou působností zajišťuje zejména starosta obce s rozšířenou působností a obecní úřad ORP.

**Starosta ORP** v rámci úkolů krizového řízení řídí a následně kontroluje přípravná opatření, činnosti k řešení krizových situací a ke zmírnění jejich následků.

K zabezpečení těchto úkolů:

- ◆ zřizuje a řídí bezpečnostní radu ORP,
- ◆ organizuje přípravu ORP na krizové situace a podílí se na jejich řešení,
- ◆ schvaluje krizový plán obce s rozšířenou působností,
- ◆ zřizuje a řídí krizový štáb obce s rozšířenou působností.

Za krizové situace zajišťuje provedení stanovených krizových opatření v podmínkách správního obvodu ORP a plnění úkolů stanovených hejtmánem a dalšími orgány krizového řízení.

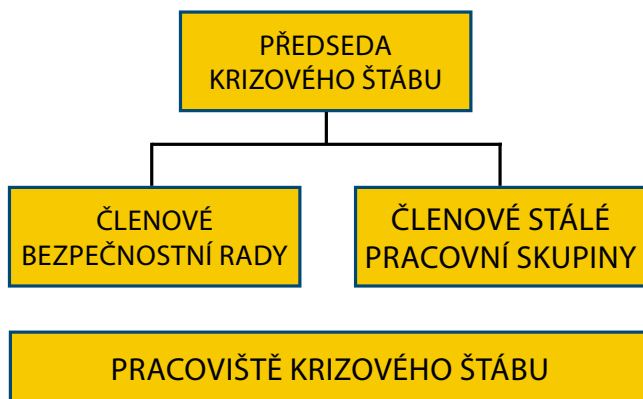
**Obecní úřad** obce s rozšířenou působností plní v krizovém řízení zejména následující úkoly:

- ◆ spolupracuje s HZS při zpracování krizového plánu kraje a při zpracování krizového plánu ORP,
- ◆ plní úkoly stanovené v krizovém plánu ORP,
- ◆ vede evidenci údajů o přechodných změnách pobytu osob a předává údaje v ní vedené HZS kraje,
- ◆ vede přehled možných zdrojů rizik a v rámci prevence odstraňuje nedostatky, které by mohly vést ke vzniku krizové situace.

K plnění úkolů v krizovém řízení zřizuje obecní úřad ORP pracoviště krizového řízení.

Ostatní orgány obce s rozšířenou působností se na plnění úkolů v krizovém řízení podílejí.

### Schéma: Struktura územního krizového štábu veřejné správy



### Krizový štáb obce

Krizový štáb obecně je pracovní orgán představitele veřejné správy pro řešení mimořádných a krizových situací. V podmínkách územní veřejné správy tvoří krizový štáb, členové územní bezpečnostní rady a stálá pracovní skupina krizového štábu. Předsedou krizového štábu je jeho zřizovatel – hejtman, starosta obce s rozšířenou působností nebo starosta obce.

Takovéto organizační uspořádání krizového štábu na úrovni obce však není reálné, protože běžná obec nemá vlastní bezpečnostní radu a rovněž se potýká s nedostatkem personálu. Pokud se starosta obce rozhodne zřídit krizový štáb obce, je vhodné budovat jej alternativně, s přihlédnutím k požadavkům stanoveným právními a metodickými doporučeními a místním podmínkám.

**Krizový štáb (KŠ)** je pracovním orgánem starosty obce pro přípravu na krizové situace a jejich řešení. Tvoří jej starosta obce a další členové krizového štábu. Starosta obce je předsedou krizového štábu. Členy KŠ může starosta jmenovat z řad zaměstnanců obecního úřadu, členů rady obce, resp. zastupitelstva obce, zástupců složek IZS dislokovaných v obci a dalších osob, jejichž odbornost je možné při přípravě na řešení mimořádných a krizových situací a při jejich řešení v obci využít.



### Postup Krizového štábu obce v rámci příprav řešení krizových situací

Při přípravě na řešení krizových situací vykonává KŠ obdobné činnosti, jako bezpečnostní rada obce s rozšířenou působností. KŠ zejména projednává a posuzuje:

- ◆ přehled možných zdrojů rizik a analýzu ohrožení,
- ◆ krizový plán obce s rozšířenou působností, resp. krizová opatření týkající se obce,
- ◆ vnější havarijní plány, resp. havarijní opatření týkající se obce, pokud se tato nachází v zóně havarijního plánování,
- ◆ finanční zabezpečení připravenosti obce na mimořádné události nebo krizové situace a jejich řešení,
- ◆ závěrečnou zprávu o hodnocení krizové situace řešené v rámci obce,
- ◆ stav připravenosti složek IZS dislokovaných v obci,

- ◆ způsob seznámení právnických a fyzických osob s charakterem možného ohrožení v obci, s připravenými krizovými opatřeními a se způsobem jejich provedení,
- ◆ další dokumenty a záležitosti související s připraveností obce na mimořádné situace a jejich řešení.

### **Krizový štáb obce při likvidaci následků mimořádných událostí a krizových situací**

Krizový štáb obce plní při řešení mimořádných, resp. krizových situací obdobné úkoly jako krizový štáb starosty obce s rozšířenou působností, nicméně z hlediska jejich rozsahu přiměřeně.

Úkoly krizového štábu tvoří činnosti spojené s přípravou a průběhem zasedání KŠO a činnosti představující stálou podporu krizového štábu.

### **Zasedání krizového štábu**

V závislosti na časovém průběhu činnosti krizového štábu rozlišujeme úvodní, průběžné a závěrečné zasedání krizového štábu. Jednotlivé typy zasedání se od sebe liší zejména tím, co se v rámci nich projednává.

Ze zasedání krizového štábu se pořizuje zápis a příkládá k němu prezenční listinu účastníků zasedání. V závislosti na místních podmínkách se může pořizovat také zvukový záznam, který se ukládá do archívu společně s projednávanými dokumenty.

### **Vytvoření pracoviště krizového štábu**

#### Chráněné pracoviště KŠ:

Je určeno pro určený krizový štáb při zabezpečování základních funkcí obce, především pro řízení činnosti při nejvážnějších krizových situacích. Jedná se o speciálně komplexně chráněné a zabezpečené pracoviště, umístěné zpravidla v podzemí, s možností autonomního provozu, hermeticky uzavíratelné, s vlastním zdrojem vody a energie, se zásobou stlačeného vzduchu, odolné vůči zbraním hromadného ničení, umožňující dlouhodobý pobyt a řídicí činnost určených funkcionářů, s předem vybudovaným komunikačním systémem.

#### Záložní pracoviště KŠ:

Je umístěno mimo prostor dislokace hlavního krizového pracoviště. Slouží k převzetí krizového řízení, dojde-li k vyřazení hlavního krizového pracoviště nebo k podstatnému omezení činnosti na něm. Na záložní krizové pracoviště se v případě jeho zaujetí vyváží potřebná dokumentace a zabezpečuje potřebné spojení.

### **Cvičení na mimořádnou situaci**

(s využitím dokumentu „Metodický manuál pro přípravu specialistů ochrany obyvatelstva“)

Plánování a organizační zajištění cvičení je činnost, která je náročná nejen na znalosti, ale také na představivost a tvůrčí schopnosti zpracovatele. Pro realizaci odborné

přípravy se zpracovává Plán odborné přípravy. Ten může být krátkodobý, zpravidla na rok nebo dlouhodobý – víceleté období.

Plán odborné přípravy obsahuje základní informace o druhu, rozsahu, obsahu a účastnících odborné přípravy. Pro jednotlivá témata odborné přípravy, resp. cvičení, se zpracovávají formou Zaměření cvičení.

### Zaměření cvičení krizového štábu obce

Prvním krokem při přípravě cvičení je zpracování Zaměření cvičení, dále jen („Zaměření“). Tento dokument zahrnuje publikaci základních informací ke cvičení:

- ◆ název cvičení
- ◆ téma cvičení (co bude procvičováno),
- ◆ cíl cvičení (čeho má být cvičením dosaženo),
- ◆ místo a termín (datum a čas) provedení cvičení,
- ◆ seznam účastníků cvičení,
- ◆ jméno osoby odpovědné za organizaci cvičení,
- ◆ jméno osoby odpovědné za řízení cvičení,
- ◆ způsob finančního zabezpečení cvičení.

*Foto: krajské cvičení orgánů krizového řízení „ŠTÁB 2019“*



### Téma cvičení

Téma cvičení stručně vymezuje to, co se má procvičit. Jedná se o základní vymezení té oblasti činnosti, kterou je potřeba v rámci krizového štábu obce procvičit. Při návrhu tématu cvičení budeme upřednostňovat procvičování těch mimořádných situací, které preferuje analýza rizik provedená v obci. Mohou to být např.:

- ◆ průmyslové havárie,
- ◆ dopravní nehody velkého rozsahu,
- ◆ povodně a ostatní živelní pohromy,
- ◆ epidemie a pandemie u lidí,
- ◆ narušení dodávek elektrické energie, plynu, potravin, pitné vody, ropy a ropných produktů, apod.

*Příklad: Téma cvičení: Činnost krizového štábu obce při podpoře velitele zásahu, který koordinuje záchranné a likvidační práce u dopravní nehody velkého rozsahu, která vznikla na území obce.*

### **Cíl cvičení**

Cíl cvičení obsahuje výčet činností vztahených k tématu cvičení, které mají být v rámci odborné přípravy procvičeny, a způsob jejich dosažení.

*Příklad: Cíl cvičení: Prakticky procvičit postup krizového štábu obce při podpoře starosty obce, jehož součinnost si vyžádal velitel zásahu koordinující záchranné a likvidační práce u dopravní nehody v obci doprovázené výskytem většího počtu zraněných a rozsáhlým unikem nebezpečných látek v podmínkách obce, zejména pak:*

- ◆ svolání krizového štábu obce a zprovoznění jeho pracoviště,
- ◆ příprava podkladů pro úvodní jednání krizového štábu,
- ◆ zajištění spojení mezi cvičícími orgány a organizacemi,
- ◆ příprava opatření k informování obce, obyvatelstva a dotčených subjektů, apod.

Doporučuje se, aby starosta obce zaměření cvičení krizového štábu obce projednal v obecní radě. A to minimálně z důvodu jejího informování, resp. z důvodů odsouhlasení finančních prostředků na provedení cvičení.

### **Plán provedení cvičení**

Po schválení Zaměření cvičení je nutné sestavit tým pro zabezpečení přípravy cvičení. Jeho úkolem je vytvoření podmínek pro provedení cvičení v souladu se stanovenými cíli. Doporučuje se, aby tým měl minimálně dvě až tři osoby. Přípravný tým rozpracovává Zaměření do Plánu provedení cvičení. Plán provedení cvičení zpravidla popisuje předpokládaný průběh celého cvičení a zpracovává se reálně co do času, prostoru a materiálních podmínek tak, aby umožňoval pružně reagovat na rozhodnutí cvičících a podle potřeby i usměrňoval průběh cvičení. Je hlavním dokumentem používaným k řízení cvičení.

Téma cvičení a stanovené cíle cvičení jsou podkladem pro zpracování námětu cvičení, což v praxi představuje výchozí situaci pro zahájení cvičení.

Průběh změn ve výchozí situaci v čase a prostoru a očekávaná opatření přijímána předsedou krizového štábu, jsou součástí Časového plánu cvičení. Formou komentářů k jednotlivým změnám situace při cvičení jsou uvedeny pokyny pro řídicího cvičení, respektive hodnotitele.

Při zpracování Plánu provedení cvičení na úrovni obce zpravidla vystačíme se zjednodušenou formou zpracování. V základní části se uvádí

- ◆ procvičované téma
- ◆ učební cíle a učební úkoly,
- ◆ místo a čas k provedení cvičení,
- ◆ námět cvičení (výchozí situaci),
- ◆ pokyny pro organizaci a řízení průběhu cvičení řídicím cvičení.

Přílohová část Plánu provedení cvičení obsahuje zejména Časový scénář cvičení, plán spojení ve formě telefonního seznamu, případně další dokumentaci, např. doplňující údaje ke cvičení, mapové podklady pro řídicí cvičení, atd.

K projednání postupu přípravy se mohou svolat porady s představiteli zainteresovaných orgánů. Počet porad a jejich obsah se řídí konkrétními potřebami přípravy cvičení.

### Námět cvičení

Námět cvičení popisuje situaci v území před zahájením cvičení. Je určen k uvedení cvičících do situace (výchozí situace). Zpracovává se zpravidla písemně. Pro lepší orientaci cvičících může být přiložena „grafická část“ (průsvítka, mapa se zákresem výchozí situace).

Při tvorbě námětu cvičení je možné výchozí situaci, ale i jakoukoliv další situaci, charakterizovat jako komplex charakteristických znaků formou dílčích situací:

- ◆ situace všeobecná (místo, čas, počasí),
- ◆ situace zvláštní (rozsah následků mimořádné události),
- ◆ situace vlastní (reakce bezpečnostního systému).
- ◆ zvláštní problémy

### Tabulka: Charakteristické údaje k výchozí situaci

Výchozí situace		
<b>Situace všeobecná</b>		
Geografické podmínky	Časový faktor	Meteorologické podmínky
<b>Situace zvláštní</b>		<b>Situace vlastní</b>
Následky mimořádné události		Reakce bezpečnostního systému

Komplex charakteristických znaků je možné dále členit následovně:

1. Situace všeobecná
  - ◆ Situace k aktuálnímu času
  - ◆ Místní poměry
  - ◆ Povětrnostní poměry

- ◆ Dopravní situace
  - ◆ Chování obyvatelstva
2. Situace zvláštní
    - ◆ Druh / rozsah / příčina škod
    - ◆ Údaje o zranění / úmrtí / jiné postižení osob
    - ◆ Prognóza výskytu dalších obětí a škod
  3. Situace vlastní – reakce územního bezpečnostního systému
    - ◆ Učiněná opatření
    - ◆ Nasazené zdroje (síly a prostředky)
    - ◆ Disponibilní zdroje
    - ◆ Situace v zásobování záchranných složek a postiženého obyvatelstva
    - ◆ Situace v dopravě.
  4. Zvláštní problémy

*Příklad: Včerejší prudké ochlazení doprovázené mrznoucím deštěm vytvořilo na komunikacích v našem regionu ledovku. V důsledku polední dopravní nehody plně obsazeného zájezdového autobusu a cisterny s pohonnými hmotami na kruhovém objezdu v centru obce došlo k úniku přepravovaných pohonných hmot. Z havarované cisterny dále unikají pohonné hmoty do místního potoka ústícího do rybníka Olšovec. Kontaminace již byla zjištěna v břehových porostech místního potoka. Místo havárie je uzavřeno pro veškerý provoz, na místních komunikacích se tvoří kolony vozidel. Stále probíhá vyprošťování osob z havarovaného autobusu. Povrch unikajících látek je pokryt vrstvou pěny. Provádí se jejich zachycení hrázkováním. Havarovaný autobus přepravoval asi 50 osob. Zraněno má být 20 cestujících, 5 cestujících bylo zatím vyproštěno mrtvých. Mezi nimi jsou oba řidiči a průvodkyně. Situace se upřesňuje. Záchranné práce řídí ředitel územního odboru HZS major Hanousek. Na místě jsou hasiči, zdravotnická záchranná služba a policie. Povětrnostní podmínky se zhoršují. Záchranné práce provází silné sněžení.*

### Scénář cvičení

Obecně pod pojmem scénář rozumíme seznam (osnovu) obsahující pořadí možných událostí či hypotetických činností při realizaci nějaké věci.

Scénářem cvičení budeme rozumět seznam událostí, jevů a činností, které budou prováděny v rámci cvičení v určitém časovém sledu. Scénář se zpracovává zpravidla formou tabulky, která může obsahovat tyto položky:

- ◆ čas cvičení,
- ◆ operační čas cvičení,
- ◆ popis situace, jevu nebo činnosti, která nastala
- ◆ očekávaná činnosti cvičících,
- ◆ očekávaná činnosti figurantů,
- ◆ očekávaná činnosti řídicího cvičení (ředitelství cvičení),
- ◆ metodickou poznámku.

**Tabulka: Charakteristické údaje k výchozí situaci**

Poř. čís.	Čas (hh:mm)	Operační čas (mm)	Popis situace nebo činnosti, která nastala	Očekávaná činnosti cvičících, figurantů a dalších účastníků cvičení	Metodická poznámka např. pro řídicího cvičení
1	2	3	4	5	8

### **Příprava prostoru pro cvičení a organizace materiálního a technického zabezpečení**

Pro řádný průběh cvičení je potřeba, zpravidla předem, připravit prostory pro činnost krizového štábu obce (pracoviště krizového štábu). Příprava se provádí v rozsahu potřeb zabezpečení cvičení a v závislosti na místních zvyklostech a ekonomických možnostech obce. Může zahrnovat:

- ◆ přípravu prostor cvičení z hlediska rozmístění pracovišť cvičících a jejich materiální zabezpečení,
- ◆ přípravu a zabezpečení vnitřního chodu (stravování, ubytování a další plánovaná opatření),
- ◆ zabezpečení počítačovou, komunikační, dopravní technikou a dalšími druhy materiálů,
- ◆ stanovení odpovědnosti za plnění úkolů v jednotlivých oblastech, apod.

Přípravu prostoru provedení cvičení zabezpečuje zpracovatelský tým podle pokynů řídicího cvičení s dostatečným časovým předstihem.

### **Provedení a vyhodnocení cvičení**

Realizační fáze cvičení sestává jednak z vlastního provedení cvičení a dále pak jeho vyhodnocení.

### **Řízení průběhu cvičení**

Řízení průběhu cvičení je souhrn aktivit řídicích orgánů cvičení zaměřených na vytvoření podmínek ke splnění cílů cvičení a procvičení stanovených úkolů. Řízení cvičení zpravidla zahrnuje:

- ◆ plnění úkolů scénáře cvičení v souladu s působností jednotlivých součástí řízení cvičení,
- ◆ kontrolu a upřesnění úkolů v závislosti na průběhu cvičení,

### **Vyhodnocení cvičení**

Vyhodnocení cvičení předkládá řídicí cvičení ve stanoveném termínu po ukončení cvičení k projednání tomu orgánů, který cvičení schválil, zpravidla radě obce nebo starostovi obce.



Vyhodnocení cvičení zpravidla obsahuje:

- ◆ hodnocení splnění cílů cvičení,
- ◆ hodnocení činnosti cvičících v jednotlivých obdobích cvičení,
- ◆ hodnocení připravenosti cvičících k plnění úkolů,
- ◆ hodnocení přínosu cvičení,
- ◆ nedostatky zjištěné v organizaci cvičení,
- ◆ nedostatky zjištěné v oblasti připravenosti cvičících orgánů,
- ◆ nedostatky zjištěné v oblasti legislativních, organizačních, materiálně technických a jiných podmínek pro činnost orgánů krizového řízení a pro řešení krizových situací,
- ◆ návrh opatření k odstranění zjištěných nedostatků, včetně harmonogramu jejich plnění a zodpovědných osob.

Počet vyhotovení a způsob uložení dokumentu pro případné pozdější využití se řídí podmínkami v místě obvyklými.

Cvičení jsou zaměřena na reálné procvičení zpracované dokumentace pro nej-složitější varianty, aby byly odhaleny další možné situace nebo nepředpokládané dopady.

Plánovací dokumentace bude zjednodušena a operativně aktualizována v závislosti na zkušenostech s řešením událostí. Plány se stanou méně popisné a budou obsahovat konkrétní sady klíčových opatření pro jednotlivé typy hrozeb (scénáře). Jednotlivé scénáře událostí nebudou zpracovávány ex post, ale prediktivně.

*Koncepce ochrany obyvatelstva do roku 2025 s výhledem do roku 2030, str. 32*

## Reálně pojaté cvičení na MUVR

Orgány a organizace zaměřené na civilní ochranu v ČR poměrně často pořádají cvičení zaměřené na zvládnání blackoutu. Problémem na těchto cvičeních je, že se nacvičuje zvládnání modelových situací, kdy blackout zasáhne pouze část území České republiky (nejčastěji několik okresů nebo kraj) a bude trvat řádově několik dnů. Následně dojde k obnově dodávky do sítě v původním rozsahu. Během celého trvání lokálního blackoutu ovšem normálně funguje okolí, tedy ostatní kraje či státy. Pomoc je tedy možné poskytovat nepřetržitě zvnějšku. Navíc jsou tato cvičení koncipována tak, že jsou vždy „vítězná“, že se na nich podaří problém bez větších obtíží zvládnout a účastníci cvičení následně odcházejí s vědomím, jak dobře jsou na možnou krizovou situaci připraveni.

Na rozdíl od uvedených oficiálních cvičení civilní ochrany si můžete ve své obci, ve svém městě udělat modelové cvičení v „tvrdé verzi“, ze kterého již dobrý pocit nemusíte mít. Které však bude na rozdíl od cvičení IZS ukazovat situaci v plné nahotě, bez jakýchkoliv příkras.

Zkusme si tedy namodelovat vstupní krizovou situaci: Následkem elektromagnetického pulsu (EMP) je na území Evropy vyřazena (až na malé výjimky vojenského

charakteru) veškerá elektronika. Naráz NIKDE nefunguje elektřina, telefonní sítě, nejde internet a televizní a rozhlasové vysílání. Z provozu jsou vyřazena všechna auta a další technika mladší roku 1980. Neteče voda, nefunguje plyn ani odpady. Obchody nefungují, všechny chlazené nebo mražené potraviny v obchodech nebo skladech se kazí. Přestávají pracovat zdravotnické zařízení, nemocnice a sociální zařízení, jako domovy důchodců nebo dětské domovy. Prostě vše, co je závislé na elektronice a elektrické energii je trvale vyřazeno z provozu.

Za této modelové situace (která vůbec není nereálná!) nyní musíte začít krizově řídit svoji obec, svoje město. Bez jakýchkoliv technických a vědomostních vymožeností 21. století, bez reálných plánů a bez možnosti větší pomoci ze strany státu, který na tuto situaci není téměř vůbec připraven.

Zřejmě nejhorší problém nebude v technickém zvládnutí krize, ale v lidském faktoru. Naše společnost ve své naprosté většině není na zvládnání větších a dlouhodobých problémů vůbec mentálně ani materiálně připravena, takže práce s lidmi bude pravděpodobně nejtěžším úkolem, minimálně v prvních dnech vzniklé krize.

## Reálně pojaté krizové řízení

V případě vypuknutí některé výše definované mimořádné události velkého rozsahu nemusí dojít (a zřejmě nedojde) k naplnění všech zákonem a následnými prováděcími předpisy a metodikami stanovenými povinnostmi pro orgány obce. Situace může rychle eskalovat a některé povinnosti pro orgány obce vyplývající ze zákona nebude již možné uskutečnit.

V krizové situaci budou různí lidé reagovat různě. Odpovědní funkcionáři (starosta, místostarosta, velitel hasičů, velitel obecní policie) mohou být krizovou situací paralyzováni, mohou utrpět zranění, být nemocní nebo z jiných důvodů nebudou moci vykonávat stanovené povinnosti. V tomto případě je nutné, **aby bez ohledu na formální funkce se organizace všech záchranných a obranných prací ujala osoba s přirozenou autoritou a relevantními znalostmi nebo zkušenostmi**. Může to být například velitel jednotky dobrovolných hasičů, městské nebo obecní policie, ale také řadový občan – voják nebo policista v činné službě nebo v záloze. Případně se vůdcem může stát i civilista bez vojenských zkušeností – prostě někdo, kdo má vlastnosti rozeného vůdce, které se dosud neprojeví. V krizové situaci se však mohou projevit a lidé jej jako vůdce začnou vnímat a následovat.

Krizový štáb (krizový tým) řízený buď určeným funkcionářem, nebo přirozeným vůdcem, musí neprodleně zahájit svoji činnost a energicky se ujmout řízení všech záchranných, ochranných a obranných činností.

## Modelová situace – jak bude reálně vypadat krizové řízení při mimořádné události velkého rozsahu

Jen těžko si v současných mírových podmínkách dovedeme představit, jak obtížné by bylo řídit obec nebo město při skutečně velké mimořádné situaci. Nemáme pro tyto případy ani vlastní zkušenosti, ani odpovídající metodiku.

Abychom si udělali představu, s čím vším se budeme muset jako představitelé krizového řízení při MUVR potýkat, vytvořili jsme modelovou situaci, která může nastat v rámci dlouhodobého blackoutu způsobeného elektromagnetickým pulsem. Tedy v situaci, kdy v prvním okamžiku nebude možné zjistit příčinu vzniklých problémů, kdy přestanou během jediného krátkého okamžiku fungovat veškeré vymoženosti moderní civilizace, a naše komunita se octne na úrovni středověku. V následných větách se pokusíme nastínit, jaké situace bude muset krizový štáb začít řešit. Přičemž většina těchto situací se zcela vymyká našim dosavadním znalostem a zkušenostem a není vůbec řešena ve stávajících dokumentech COO k mimořádným situacím.

#### Mezi nejdůležitější činnosti krizového štábu při MUMR bude patřit:

- ◆ zajištění alternativního spojení mezi jednotlivými členy krizového štábu,
- ◆ snaha o komunikaci a koordinaci aktivit s okolními stejně postiženými obcemi a městy (navázání alternativního spojení, zjištění jejich problémů a jejich možností nám pomoci, koordinace dalšího postupu, atd.),
- ◆ zjištění reálného stavu, zjištění dosavadních škod a nenávratných ztrát,
- ◆ zajištění zásobování pitnou a užitkovou vodou. Mladí silní lidé ji třeba mohou nosit ze studny, řeky či místního pramene a ženy převařovat. Využití filtrů na vodu,
- ◆ zajištění centrálního zásobování potravinami. I když to bude nepopulární, bude to muset dojít k zabavení potravin a dalších věcí nutných pro chod obce/města a jejich umístění do centrálních zabezpečených a hlídaných skladů. K zabavení potravin z obchodů musí dojít co nejdříve, než dojde k živelnému rabování,
- ◆ v případě potravinové nouze, k čemuž pravděpodobně ve středním časovém horizontu dojde, vytvoření a distribuce potravinových lístků pro obyvatele, kteří uplatňují nárok na potravinové přiděly. Pokud někdo není v reálné potravinové nouzi (tedy pokud má vlastní zásoby jídla), nemůže se ucházet o přiděly,
- ◆ zajištění centrálních vývařoven a distribuce jídla. Zde je vhodné využít provozny, kde jsou např. pece na dřevo (např. pizzerie), případně je bude nutné provizorně postavit,
- ◆ zajištění alternativních zdrojů tepla. V případě, že k MUVR dojde v jiných než letních měsících, bude nutné zajistit vytvoření zásob topiva a zařízení na výrobu tepla z dostupných zdrojů (např. kamen na dřevo nebo uhlí, přestavba starých kotlů na topení dřevem...). Zároveň bude zapotřebí vytápět společné prostory, např. zdravotnické zařízení, jídelny, atd.,
- ◆ zajištění základní lékařské péče, a to vlastními silami. Je nutné si uvědomit, že bude možné spoléhat se výhradně na vlastní osoby se zdravotním vzděláním, od lékařů a zdravotních sester, přes zubaře, zvěrolékaře až po osoby se základy poskytování první pomoci, získaných např. v kurzech Červeného kříže,
- ◆ zajištění centrálního výdeje léků. Na začátku MUVR bude nutné zabavit veškeré zásoby lékáren, požádat obyvatele o přebytky léků a zdravotnického vybavení, které sami nepotřebují. S léky je nutné velmi šetřit – po dlouhou dobu nebude možné doplňovat zásoby léků a dalšího zdravotnického materiálu,

- ◆ zajištění péče o seniory, nemocné a děti, vytvoření skupin dobrovolníků, kteří budou schopni nahradit profesionální opatrovníky a pomohou s péčí o tyto ohrožené skupiny obyvatel,
- ◆ připravit se na možnost vzniku epidemie. Naše civilizace je jako citlivá květinka ze skleníku. Umíme přežít jen v umělém prostředí vytvořeném očkováním, dezinfekcí a antibiotiky. Teď se ale začnou objevovat infekce, které nezabijí, ale oslabí a oběť bude méně odolná proti dalším nákazám. Při zvládnutí případných epidemií musí pomoci dobrovolníci (v případě jejich nedostatku i osoby, kterým to bude v rámci povinných prací nařízeno – v případě neuposlechnutí budou dotyční vyškrtnuti ze seznamu osob, kterým jsou poskytovány zdravotní i další služby a nedostanou potravinové přiděly), kteří projdou školením u zkušených zdravotníků. Bude nutné zřídit izolaci pro nemocné,
- ◆ pohřbívání mrtvol. Musí se uvažovat v delším časovém horizontu, aby se vyhnulo epidemiím a jiným zdravotním komplikacím. Hroby bude zapotřebí kopat ručně, kopat je rychle a dostatečně hluboké. Je nutné udržovat maximální odstupy od vodních toků,
- ◆ monitoring vysílacích frekvencí a rozhlasového vysílání. Je pravděpodobné, že se dříve či později někde obnoví vládní struktury (nebo se nově vytvoří) a budou se snažit navázat spojení s obcemi a městy,
- ◆ alternativní informování obyvatel. Dobře se osvědčí obyčejné vývěsky, umístěné nejlépe na veřejných budovách (základní nebo mateřská škola, obecní úřad,...), kde se budou dávat psané informace a pokyny,
- ◆ zajištění základní péče o hospodářská zvířata. Hospodářská zvířata jsou nutná pro dlouhodobé udržení zásobování, včetně nutné reprodukce. Je nutné také zajistit hlídání, aby ho někdo neukradl. Zvířata budou častým cílem nájezdu zlodějů, kteří si budou chtít pro sebe zajistit maso. Zloději mohou v noci přepadnout farmu, povraždít majitele a podřezat zvířata. Rychle zmizí s masem, které stačí pobrat, a zbytek nechají shnit. Musíme se s farmáři dohodnout. My budeme hlídat – je, jejich stáda a jejich úrodu. A musíme nějaká hospodářská zvířata udržet naživu. Musíme mít ode všeho pár samců a dost samic. Zvířata na chov musíme nechat naživu, i kdyby to mělo znamenat, že budeme hladovět.
- ◆ zajištění alternativního způsobu likvidace odpadů, minimalizace a maximální využití odpadů,
- ◆ zajištění bezpečnosti vnitřní i vnější (hlídky občanské svépomoci, civilní stráž, domobrana – včetně hlídek ozbrojených),
- ◆ zvýšení požární bezpečnosti. Nebudou fungovat žádné jednotky požární techniky, zato se zvýší riziko požárů, protože lidé budou svítit svíčkami a petrolejkami, budou si vařit na otevřeném ohni. Nebude možné využít těžkou hasicí techniku (mimo ručních hasicích přístrojů) a nebude možné využít vodu z vodovodního řádu, bude možné jen nosit kbelíky. Vznikne reálné nebezpečí, že se může požár některého z domů nekontrolovatelně rozšířit na další domy.

Pro každého vůdce (formálního či neformálního) v krizové situaci jsou nutná tato základní pravidla pro vedení kolektivu:

- ◆ Nalezněte úkol nebo nějakou činnost pro každou práceschopnou osobu a vyžadujte zodpovědné plnění.
- ◆ Působte klidně, ale energicky.
- ◆ Dodávejte ostatním odvahu a naději.
- ◆ Zprostředkujte každému pocit důležitosti pro úspěch skupiny.
- ◆ Mluvte se všemi, všímejte si jejich chování, motivujte je.
- ◆ Informujte pravdivě, ale opatrně s ohledem na možné dopady negativních zpráv.
- ◆ Zamezte tomu, aby hysterické osoby se sklonem k panice získaly vliv na ostatní.
- ◆ Zabraňte sporům a rivalitě.
- ◆ Nedovolte žádné nepromyšlené a unáhlené jednání.
- ◆ Mějte v každé situaci plán B a C a pružně se přizpůsobujte aktuální situaci.
- ◆ Buďte připraveni na nejhorší, ale přesto neztrácejte víru v dobrý konec.

**Tyto body platí, pokud si troufáte sami vést. Ujměte se toho a udělejte vše, co je ve vašich silách. Pokud ne, udělejte aspoň něco a vedení pak předejte vhodné autoritě.**

---

## Kapitola 7

# Ochrana měkkých cílů v obci

DEFINICE: Termínem **měkké cíle** (tzv. soft targets) se označují objekty, prostory nebo akce charakterizované častou přítomností většího počtu osob a současně absencí či nízkou úrovní zabezpečení proti násilným útokům. Ochrana měkkých cílů tedy spočívá v ochraně lidí, kteří jsou cílem páchaného násilného útoku. Měkké cíle jsou nejčastějším cílem závažných násilných a teroristických útoků.

Tím se liší měkké cíle od **tvrdých cílů** (tzv. hard targets), kterými jsou dobře chráněné a střežené objekty útoků (např. některé státní objekty, vojenské objekty, objekty dalších bezpečnostních složek, ale i některé dobře chráněné nestátní či komerční objekty). Členění objektů na měkké cíle a tvrdé cíle je významné i z hlediska samotného přístupu k problematice zabezpečení. Vychází z optiky útočníků a jejich cíle, je zaměřené na pravděpodobnost útoku, nezkoumá pouze jeho dopad a význam pro společnost.

Obecně lze konstatovat, že vzhledem k vysokému počtu měkkých cílů neexistuje lepší cesta plošného zvýšení odolnosti měkkých cílů než dobrovolná spolupráce měkkých cílů se státem a mezi sebou. Pouze v kooperaci měkkých cílů se zejména resortními složkami Ministerstva vnitra (ministerstvo samotné, Policie České republiky, Hasičský záchranný sbor České republiky) lze totiž reálně pomoci měkkým cílům ke zlepšení jejich zabezpečení.

### Koncepce civilní bezpečnosti

Při mimořádných událostech, zejména většího rozsahu, může dojít dříve či později ke zhoršení bezpečnostní situace v obci, v krajním případě i ke zhroucení dosud fungujícího státu, zhroucení struktur řízení a zásobování společnosti. Zavládne anarchie a bezvládní, které bude postupně nahrazováno vládou silnějšího. Začne chaos, teror a války gangů nebo chceme-li, klanů.

V první fázi může dojít k nahromadění velkého množství zoufalých, hladových a ohrožených lidí, kteří se ocitnou v těžké nouzi a bez pomoci, v konfliktu navíc bude také množství raněných, bez dostatečné péče. Z nich se vytvoří chaotické skupinky nebo dav, aby získali okamžitě životní potřeby. Budou nepevné a vnitřně konfliktní.

Pro případy náhlého zhoršení bezpečnostní situace v obci, by každá obec měla mít vypracovanou koncepci (plán) zajištění bezpečnosti, veřejného pořádku, prevence kriminality a ochrany tzv. měkkých cílů (občanů), tj. **koncepci CIVILNÍ BEZPEČNOSTI OBČANŮ, OBCÍ A MĚST (CIBOOM)**.

Dále se z nich vyčlení organizované skupiny s pevnou hierarchií – ty budou mít největší šanci na získání životních potřeb a budou tvrdí, bezohlední a asi velmi krutí vůči všem okolo, aby prosadili svou dominanci a zastrašili protivníky. Budou ozbrojeni a budou mít polovojenskou organizaci.

### **Koncepce CIBOOM je postavena na následujících pilířích:**

**Ozbrojené složky státu** (jako součást IZS), zejména Policie ČR a Armáda ČR

#### Policie ČR

- ◆ vymezení činnosti definuje zákon č. 273/2008 Sb., o Policii ČR
- ◆ řízení zajišťuje Policejní prezidium a Ministerstvo vnitra
- ◆ hlavním úkolem Policie ČR je zajištění vnitřní bezpečnosti a veřejného pořádku
- ◆ definuje (v §17) možnost spolupráce s ostatními právníckými a fyzickými osobami v oblastech prevence kriminality, vzdělávacích aktivit na úseku vnitřního pořádku a bezpečnosti a jiné činnosti ve prospěch zajištění vnitřního pořádku a bezpečnosti

#### Armáda ČR

- ◆ řízení zajišťuje Generální štáb a Ministerstvo obrany
- ◆ hlavním úkolem Armády ČR je zajištění obrany státu, veřejného pořádku a bezpečnosti zejména při řešení krizových situací v součinnosti s Policií ČR

### **Bezpečnostní složky a další zařízení zřízené obcí**

#### Obecní (městská) policie

- ◆ zabezpečuje místní záležitosti veřejného pořádku v rámci působnosti obce, může jí svěřené úkoly plnit i na území jiné obce
- ◆ zřízení a činnost obecní policie upravuje zákon č. 553/1991 Sb.

#### Zařízení civilní ochrany

- ◆ v souladu s Vyhláškou č. 380/2002 Sb., k přípravě a provádění úkolů ochrany obyvatelstva
- ◆ umožňuje obci zapojení fyzických a právníckých osob při zajištění veřejného pořádku a bezpečnosti v obci, zejména při řešení mimořádných událostí (např. při evakuaci osob nebo při pořadatelské činnosti u různých sportovních či společenských akcí)

### **Smluvní či dobrovolné zapojení právníckých a fyzických osob**

#### Soukromé bezpečnostní služby

- ◆ podnikatelské subjekty (právnícké či fyzické osoby) zřízené dle ustanovení živ-

nostenského zákona, tj. na základě vystavení koncesní listiny k zajištění ochrany majetku a osob – často sdružené do profesních spolků

- ◆ možnost pro obce smluvního využití služeb k zajištění ochrany majetku a osob v obci, ať už jednorázového či pravidelného charakteru

#### Branně-bezpečnostní spolky

- ◆ neziskové organizace sdružující fyzické či právnické osoby se zaměřením na preventivně-výchovnou činnost ale i pomoc při zajištění civilní bezpečnosti a ochranně měkkých cílů v obci

#### Skupiny či jednotlivci z řad občanů

- ◆ zapojení dobrovolníků z řad veřejnosti (občanů), zejména držitelů zbrojních průkazů (v souladu se zákonem o zbraních a střelivu) a absolventů specializovaných kurzů a školení zaměřených na sebeobranu a ochranu měkkých cílů

### Ochrana měkkých cílů

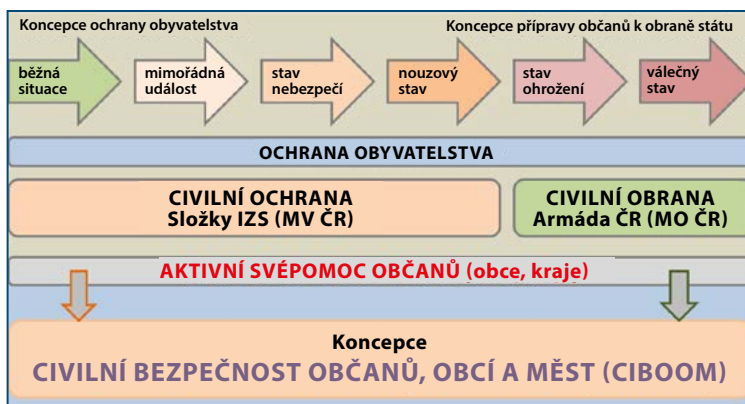
- ◆ Koncepce ochrany měkkých cílů
  - zpracovaná Ministerstvem vnitra ČR pro období 2017-2020, na základě usnesení vlády č. 711 ze dne 27. 7. 2016 (text zde: <https://www.mvcr.cz/soubor/koncepce-ochrany-mekkych-cilu-pro-2017-2020-pdf.aspx>)
  - shrnuje problematiku měkkých cílů, připravuje základy pro budování systému ochrany měkkých cílů v ČR a věnuje pozornost prevenci teroristických útoků a jiných závažných násilných činů na místech s vysokou koncentrací obyvatelstva a nízkou úrovní zabezpečení (nákupní centra, místa sportovních utkání, významné dopravní uzly apod.)
- ◆ Preventivně-výchovná činnost
  - dotační programy umožňující příjemcům dotací (obcím, krajům či právnickým osobám) realizovat projekty v oblastech prevence kriminality či ochrany měkkých cílů – např. dotační programy Ministerstva vnitra ČR
  - finanční nebo materiální podpora (z rozpočtu obcí či krajů) školení, kurzů a preventivních programů v oblasti bezpečnosti a ochrany měkkých cílů pro občany, zajišťovaných přímo obecními orgány nebo smluvními partnery

### Koncepce ochrany obyvatelstva

Činnost ozbrojených složek státu (Policie ČR, Armáda ČR) i obce (obecní či městská policie) je upravena samostatnými (specializovanými) legislativními předpisy. Pro další úvahy v rámci Koncepce CIBOOM se proto zaměříme na legislativní rámec definující role fyzických osob (občanů) a právnických osob (včetně soukromých bezpečnostních služeb) při zajištění bezpečnosti a veřejného pořádku v obci, tedy legislativu definující práva a povinnosti každého občana České republiky.

Základní rámec popisuje **Koncepce ochrany obyvatelstva do roku 2020 s výhledem do roku 2030**





- ◆ ve formě **usnesení vlády ČR č. 805 ze dne 23. 10. 2013**
- ◆ popisuje systém ochrany obyvatelstva v celé jeho šíři a komplexnosti
- ◆ jedním z hlavních aktérů ve zmíněné koncepci jsou obce, resp. jejich představitelé (starostové a obecní úřady), jejichž zákonnou povinností je zajistit ochranu obyvatelstva v celé její šíři

Strategické priority ochrany obyvatelstva definované v Koncepci ochrany obyvatelstva:

- ◆ **Širší zapojení občanů do systému ochrany obyvatelstva** cestou zvýšení jejich schopnosti sebeochrany za využití informací a znalostí získaných v rámci plošného a cíleného systému výchovy a přípravy
- ◆ **Širší zapojení právnických a podnikajících fyzických osob** do přípravy na mimořádné události a krizové situace a jejich řešení cestou užší spolupráce s odpovědnými orgány veřejné správy a zvýšeným podílem na realizaci konkrétních úkolů u subjektů představujících zvýšené riziko pro své okolí
- ◆ **Zvýšení odolnosti a ochrany prvků kritické infrastruktury** proti možným rizikům a zajištění širšího zapojení subjektů kritické infrastruktury do procesu přípravy na mimořádné události a krizové situace a jejich řešení
- ◆ **Cílená podpora vědy a výzkumu, vývoje, inovací** s důrazem na využívání dosažených výsledků v aplikační sféře v rámci systému vzdělávání a přípravy odborníků
- ◆ **Vyvážené a komplexně využitelné úkoly a nástroje ochrany obyvatelstva** umožňující efektivní prevenci a přípravu na mimořádné události a krizové situace a jejich řešení založené na přesně definovaném a zakotveném systému ochrany obyvatelstva

Jedním z hlavních aktérů ve zmíněné koncepci jsou **obce, resp. jejich představitelé (starostové a obecní úřady)**, jejichž zákonnou povinností je zajistit ochranu obyvatelstva v celé její šíři.

### Specialista ochrany obyvatelstva

Jedním z takových úkolů obce je zřízení **krizového štábu obce**, za který zodpovídá starosta a je jeho povinností v krizovém štábu mít **specialisty a techniky ochrany obyvatelstva** pro řízení úkolů v důsledku mimořádných událostí a řízení záchranných a likvidačních prací.

Pro obec je potřeba mít, mimo hasičů, také evakuační skupiny, zásobovací, stravovací, pořádkové hlídky, obsluhy elektrocentrál, zdravotníky a mnoho dalších činností pro zajištění úkolů spojených s přípravou na mimořádné události a provádění záchranných a likvidačních prací v obci.

Náklady spojené s činnostmi všech těchto skupin i krizového štábu, tj. např. vybavení a odměny členů, jsou hrazeny z rozpočtu obce.

**Specialista ochrany obyvatelstva** je odbornost v oblasti ochrany obyvatelstva se zaměřením na organizaci a řízení bezpečnosti v obci, přípravu obce na mimořádné situace, organizaci a řízení záchranných prací v obci, obnovu území postiženého mimořádnou událostí a ochranu zaměstnanců v podniku při mimořádných situacích.

Podmínkou pro získání odbornosti Specialista OO je účast v kurzu v prostorách Ústřední hasičské školy a splnění závěrečného písemného testu. Specialistou OO nemusí být jen člen HZS či Sboru dobrovolných hasičů, odbornost Specialista OO je určena i pro starosty nebo členy krizového štábu obce, firmy či ostatní právnické a fyzické osoby, včetně neziskových organizací (např. spolků). Náklady spojené se získáním odbornosti Specialista OO je možné hradit formou nákladů obce nebo příslušné organizace.

### Legislativní rámec

Při realizaci Konceptce CIBOOM je možné se opřít hned o řadu zákonů a předpisů platných na území ČR:

#### **Listina práv a svobod** (zakotvená v Ústavě ČR) ... především v čl. 23

*„Občané mají právo postavit se na odpor proti každému, kdo by odstraňoval demokratický řád lidských práv a základních svobod, založený Listinou, jestliže činnost ústavních orgánů a účinné použití zákonných prostředků jsou znemožněny.“*

např. v případě, že bezpečnostní složky státu už nebudou schopny mimořádnou situaci zvládat.

#### **Občanský zákoník** (č. 89/2012 Sb.)

ustanovení § 14 Svépomoc

(1) Každý si může přiměřeným způsobem pomoci k svému právu sám, je-li jeho právo ohroženo a je-li zřejmé, že by zásah veřejné moci přišel pozdě.

(2) Hrozí-li neoprávněný zásah do práva bezprostředně, může jej každý, kdo je takto

ohrožen, odvrátit úsilím a prostředky, které se osobě v jeho postavení musí jevit vzhledem k okolnostem jako přiměřené. Směřuje-li však svépomoc jen k zajištění práva, které by bylo jinak zmařeno, musí se ten, kdo k ní přikročil, obrátit bez zbytečného odkladu na příslušný orgán veřejné moci.

ustanovení § 2900-§ 2903 Prevence

Vyžadují-li to okolnosti případu nebo zvyklosti soukromého života, je každý povinen počínat si při svém konání tak, aby nedošlo k nedůvodné újmě na svobodě, životě, zdraví nebo na vlastnictví jiného.

Vyžadují-li to okolnosti případu nebo zvyklosti soukromého života, má povinnost zakročit na ochranu jiného každý, kdo vytvořil nebezpečnou situaci nebo kdo nad ní má kontrolu, anebo odůvodňuje-li to povaha poměru mezi osobami. Stejnou povinnost má ten, kdo může podle svých možností a schopností snadno odvrátit újmu, o níž ví nebo musí vědět, že hrozící závažností zjevně převyšuje, co je třeba k zákroku vynaložit.

Nezakročí-li ten, komu újma hrozí, k jejímu odvrácení způsobem přiměřeným okolnostem, nese ze svého, čemu mohl zabránit.

### **Trestní zákoník (č. 40/2009 Sb.)**

ustanovení §28 o krajní nouzi

(1) Čin jinak trestný, kterým někdo odvrací nebezpečí přímo hrozící zájmu chráněnému trestním zákonem, není trestným činem.

(2) Nejde o krajní nouzi, jestliže bylo možno toto nebezpečí za daných okolností odvrátit jinak anebo způsobený následek je zřejmě stejně závažný nebo ještě závažnější než ten, který hrozil, anebo byl ten, komu nebezpečí hrozilo, povinen je snášet.

Při posuzování krajní nouze není rozhodující přiměřenost či nepřiměřenost způsobu odvrácení hrozícího nebezpečí. Rozhodující pro hodnocení vybočení z mezí krajní nouze je, bylo-li toto nebezpečí možno odvrátit jinak. Při hodnocení, zda nebezpečí bylo možno odvrátit jinak, je pak třeba brát v úvahu jen ty možnosti zasahující osoby, kterými bylo možno odvrátit nebezpečí včas, tj. ještě před porušením zájmu chráněného trestním zákonem, kterému nebezpečí hrozilo.

ustanovení §29 o nutné obraně

(1) Čin jinak trestný, kterým někdo odvrací přímo hrozící nebo trvajících útok na zájem chráněný trestním zákonem, není trestným činem.

(2) Nejde o nutnou obranu, byla-li obrana zcela zjevně nepřiměřená způsobu útoku.

O nutnou obranu tak nepůjde tehdy, kdy útok již fakticky skončil, nebo kdy zasahující osoba reaguje na útok takovým způsobem, že útok ve skutečnosti oplácí a nikoliv odvrací.

O vybočení z mezí nutné obrany pro její zřejmou nepřiměřenost půjde jen tehdy, jestliže zasahující osoba použila prostředku podstatně silnějšího, než bylo za dané situace potřeba k odvrácení útoku, nebo když škoda způsobená obranou je v hrubém nepoměru ke škodě hrozící z útoku.

Není vyžadováno, aby se obránce snažil použít nejdříve mírnější způsoby obrany a jejich intenzitu případně stupňoval.

O nutnou obranu jde i tehdy, kdy zasahující osoba odvrací přímo hrozící nebo trvající útok, který je namířený proti jiné osobě.

### **Trestní řád** (č. 141/1961 Sb.)

v odst. 2) §76 o zadržení osoby podezřelé

*„Osobní svobodu osoby, která byla přistižena při trestném činu nebo bezprostředně poté, smí omezit kdokoli, pokud je to nutné ke zjištění její totožnosti, k zamezení útěku nebo k zajištění důkazů. Je však povinen tuto osobu předat ihned policejnímu orgánu“*

Primárním bezprostředním ochráncem zájmů chráněných trestním zákonem je policejní orgán (Policie ČR). Policie však nemůže být všudypřítomná, ustanovení § 76 odst. 2 proto umožňuje komukoliv zadržet osobu přistiženou nejen při trestném činu, ale navíc i „bezprostředně poté“ – není proto rozhodné, zda ze strany útočníka útok skončil či nikoliv.

Zadržení smí směřovat pouze k omezení osobní svobody, nesmí být tímto narušena osobní integrita zadrženého.

Použití fyzické síly a případné ublížení na zdraví v důsledku tohoto zadržení je tak často jediným možným způsobem, jak osobu zadržet. Trestní odpovědnost při tomto (vždy přiměřeném) postupu s odůvodněním okolností nevzniká, je-li v mezích ustanovení o nutné obraně a krajní nouzi.

### **Zákon o střelných zbraních a střelivu** (č. 119/2002 Sb.)

upravuje držení a nošení střelných zbraní kategorií A až D – včetně oprávnění vztahujících se k ochraně majetku a osob a nošení zbraně na veřejnosti.

Veškeré použití střelných zbraní musí být v souladu s tímto zákonem a příslušnými ustanoveními trestního zákoníku.

Použití střelné zbraně na veřejnosti proti útočnickovi je nutné vždy chápat jako krajní způsob řešení konfliktní situace a je (i právně) odůvodnitelné pouze proti útočnickovi, který bezprostředně ohrožuje zdraví nebo život jiné osoby.

## **Ochrana měkkých cílů**

### **Koncepce ochrany měkkých cílů**

V České republice zatím nedošlo k teroristickým útokům, nefunguje zde žádná domácí teroristická organizace, ani zde nejsou podstatné části zahraničních a mezinárodních organizací. Komunity a společenské skupiny, které mají potenciál se zradikalizovat až na úroveň páchání teroristických činů či jiných závažných násilných činů, jsou do současné doby relativně málo radikální. Současně se však stát a společnost musí na potenciální teroristický útok připravovat a společnost a jednotlivé potenciální, tzv. měkké cíle, činit odolnějšími. V tomto ohledu proto lze řadu prospěšných kroků přijmout na straně samotných potencionálních cílů.

Koncepce MV se nezaměřuje na ochranu kritické infrastruktury a zachování funkce prvků této infrastruktury. Kritická infrastruktura a způsob její ochrany je popsán v zákoně č. 240/2000 Sb., o krizovém řízení, splňující kritéria vymezená v nařízení vlády

**Dle uvedené koncepce se měkké cíle označují jako objekty, prostory nebo akce charakterizované častou přítomností většího počtu osob a současně absencí či nízkou úrovní zabezpečení proti násilným útokům. Nutno zdůraznit, že ochrana měkkých cílů pak spočívá v ochraně života a zdraví osob.**

č. 432/2010 Sb., o kritériích pro určení prvku kritické infrastruktury, ve znění nařízení vlády č. 315/2014 Sb.

### **Měkké cíle a obecné principy jejich ochrany**

V rámci ochrany měkkých cílů mluvíme o otevřených prostranstvích nebo uzavřených prostorech či prostředích, na která má veřejnost volný přístup a která mohou být vzhledem k vysoké koncentraci osob zde se pohybujících označena za potenciálně vhodný cíl útočníků či teroristů. Tyto objekty, místa a akce jsou vybírány jako cíl závažných násilných útoků, typicky teroristických útoků, neboť útokem na ně lze snadno způsobit vysoký počet obětí na zdraví a životech a tím také přitáhnout mimořádnou pozornost veřejnosti a médií, a tak velmi efektivně způsobit negativně na psychiku obyvatel.

#### **Konkrétně lze mezi měkké cíle zařadit:**

- ◆ bary, kluby, diskotéky, restaurace a hotely,
- ◆ kina, divadla, koncertní sály, zábavní centra,
- ◆ komunitní centra,
- ◆ kulturní, sportovní, náboženské a další akce,
- ◆ náboženské památky a místa určená k uctívání,
- ◆ nákupní centra, tržiště a obchodní komplexy,
- ◆ nemocnice, zdravotnická zařízení,
- ◆ parky a náměstí,
- ◆ politická shromáždění, průvody, demonstrace,
- ◆ sportovní haly a stadiony,
- ◆ školy, školská zařízení, koleje, menzy, knihovny,
- ◆ turistické památky a zajímavosti, muzea, galerie,
- ◆ veřejné instituce,
- ◆ významné dopravní uzly, vlaková a autobusová nádraží, letištní terminály,
- ◆ jiná symbolicky významná místa či akce.

#### **Z hlediska zdroje nebezpečí, lze měkké cíle dělit, dle Koncepce MV, na:**

- ◆ ohrožené osamoceným aktivním útočníkem (bez ohledu na motivaci),
- ◆ ohrožené teroristickou skupinou,
- ◆ ohrožené jinou specifickou skupinou (například organizovaný zločin)

#### **Atraktivitu měkkého cíle pro útočníky mohou zvyšovat tato kritéria:**

- ◆ otevřenost pro veřejnost,

- ◆ přítomnost a kvalita bezpečnostního personálu,
- ◆ množství a koncentrace osob,
- ◆ přítomnost Policie České republiky nebo obecní (městské) policie,
- ◆ přítomnost médií,
- ◆ symboličnost cíle.

### **Obecné principy a východiska ochrany měkkých cílů:**

- ◆ **bezpečnost měkkého cíle je věcí všech dotčených subjektů**, nikoliv jen samotného státu, ale také toho, kdo je za měkký cíl odpovědný (např. vlastník, správce). Z orgánů veřejné správy se tak na jejich ochraně musí podílet nejen Policie ČR a Ministerstvo vnitra, ale různá věcně příslušná ministerstva i místně příslušné samosprávy (včetně obcí a krajů)
- ◆ **proaktivní přístup k ochraně měkkých cílů**, jak ze strany státu, tak ze strany samotných vlastníků či správců měkkých cílů. Reaktivní postupy totiž nemají tvář v tvář závažným násilným činům velkou šanci efektivně zvýšit bezpečí měkkých cílů
- ◆ **spolupráce a kooperace** mezi vlastníkem, správcem měkkého cíle a bezpečnostními složkami a obcemi, popřípadě spolupráce mezi více vlastníky či správci měkkých cílů, zejména v dané lokalitě
- ◆ **nastavení komunikačních procesů a organizace a koordinace činnosti**, zvýšení odolnosti měkkého cíle primárně není otázkou investic do techniky a materiálního vybavení; koordinace činnosti osob vyskytujících se pravidelně v daném místě, zejména personálu, jejich příprava, rozdělení stanovených úkolů, pravidelná cvičení, bezpečnostní audit a podobně.

Jako podporu realizace ochrany měkkých cílů vydalo Ministerstvo vnitra v roce 2016 **metodiku Základy ochrany měkkých cílů**, zaměřující se nikoliv na běžnou ochranu majetku osob a organizací, ale na ochranu před závažnými násilnými útoky, tedy primárně na ochranu fyzických osob samotných.

Metodika je dobře využitelná pro útoky jak ze strany teroristů, tak násilných extrémistů či osob s čistě kriminální motivací, anebo i osob útočících z čistě osobních důvodů (např. bývalý zaměstnanec) či ze strany osob duševně nemocných. Je v principu aplikovatelná na jakoukoliv organizaci (formální či neformální, tedy např. firma, škola, nevládní organizace, veřejná organizace, ale i rodina) a na jakoukoliv budovu (komerční, veřejnou, soukromou).

### **Principy zabezpečení měkkých cílů**

Bezpečnostní opatření měkkých cílů jsou opatřeními přijímanými primárně samotnými správci/vlastníky měkkých cílů. Smyslem těchto opatření není nahrazovat, ale synergicky doplnit systém ochrany veřejného pořádku a bezpečnosti nastavených státem prostřednictvím právních předpisů.

Potřeba měkkých cílů vytvářet vlastní postupy pro závažné bezpečnostní incidenty vychází zejména ze dvou skutečností:

- ◆ Některé incidenty svou závažností a rozsahem nesplňují parametry pro přijetí opatření ze strany státních složek, avšak pro samotný měkký cíl představují natolik závažný zásah do rutinního chodu, že je vhodné aplikovat postupy pro závažné bezpečnostní incidenty (např. zvýšení bezpečnostní hrozby lokálního charakteru)
- ◆ Bezpečnostní (krizové) plány měkkého cíle mají svou zásadní funkci v rámci prevence (zejména zvýšení bezpečnostního povědomí a přípravy personálu) a při vzniku bezpečnostního incidentu do převzetí kontroly nad situací složkami IZS. Jak prokazují teroristické útoky a další případy aktivních střelců, první minuty a připravenost na ně hraje zásadní roli pro zmírnění dopadu incidentu.

Měkké cíle jsou rozsáhlá a velmi různorodá skupina subjektů a čelí široké škále hrozeb různého typu ze strany jednotlivců i skupin s různou motivací. Pro vytvoření univerzální, přesto však ještě efektivní metodiky zabezpečení měkkých cílů, je metodika MV postavena na základě protiteroristického přístupu, který je dlouhodobě ověřený a zohledňuje faktory relevantní i pro drtivou většinu ostatních typů útoků na měkké cíle, včetně těch nejzávažnějších.

Z analýz teroristických útoků vyplývají následující **prioritní způsoby provedení útoku**, které je nezbytné při tvorbě bezpečnostního systému měkkých cílů zaměřeného na teroristické hrozby zohlednit:

- ◆ útok výbušninou (vyjma za použití vozidla),
- ◆ sebevražedný útok výbušninou,
- ◆ výbušnina v poštovní zásilce,
- ◆ výbušnina v zaparkovaném vozidle,
- ◆ nájezd vozidla s výbušninou se sebevražedným útočníkem,
- ◆ žhářský útok,
- ◆ útok stříelnou zbraní (pistole, samopal apod. – aktivní střelec),
- ◆ braní rukojmí a barikádová situace,
- ◆ napadení chladnou zbraní (nůž),
- ◆ napadení měkkého cíle davem,
- ◆ útok nájezdem vozidla.

Další důležité poznatky, které je při jejich zabezpečování nutné zohlednit:

- ◆ **přítomným osobám nebude hned jasné, že jde o násilný útok** – často dochází k záměně střelby se zvukem zábavní pyrotechniky
- ◆ situace při útoku a těsně po něm je typická nedostatkem informací, ale **vyžaduje reakci bez ohledu na nejasnost situace**. Je nutné okamžitou reakci modelovat nejen na specifické teroristické útoky (bomba v autě, střelba, výbuch...), ale na zjevné projevy, které člověk pocítí – zvuk pyrotechniky, zvuk výbuchu, panika davu apod.
- ◆ útoky bývají koordinované nebo simultánní – dochází k útoku na několik cílů během krátké časové frekvence. Je nutné podniknout bezpečnostní opatření i v případě útoku na jiný cíl, a to minimálně v rozsahu daného města, kde k útoku došlo

- ◆ **teroristické útoky bývají především bombové.** Místní personál je proto vhodné školit na rozpoznání podezřelého předmětu a správném postupu při jeho nalezení
- ◆ útočníci mívají změněné vnímání reality. Bývají často nabuzeni drogami, prošli silnými sugestivními manipulacemi mysli, jsou na své sebevražedné misi, případně jde o psychicky nemocné osoby. To stěžuje předvídatelnost jejich reakcí a možnost komunikace, včetně vyjednávání

### **Bezpečnostní systém měkkého cíle**

Při vytváření bezpečnostního systému měkkého cíle (objektu nebo akce) je třeba začít ujasněním si chráněných zájmů. V první fázi je tedy potřebné definovat, čeho si ceníme, o co nechceme přijít, co by nás poškodilo. Základně jde o zdraví a životy lidí, majetek, informace, hodnoty nebo dobré jméno.

Metodika MV se věnuje primárně ochraně před násilnými útoky, tedy zejména ochraně životů a zdraví. Nicméně zde probíraná opatření poslouží dobře též jako opatření proti narušování veřejného pořádku, proti některým útokům na majetek nebo jako prevence nebezpečných situací způsobených technickými haváriemi.

Se všemi zvažovanými incidenty je nutné pracovat ve všech třech časových fázích:

#### **1. Před incidentem**

- ◆ preventivní opatření, která vedou k snížení pravděpodobnosti výskytu útoku, zvýšení rychlosti a intenzity reakce a omezení rozsahu následků a jejich rychlejší zmírnění
- ◆ nástroje odstrašení, které vedou útočníky k rozhodnutí nezvolit daný cíl
- ◆ asertivní komunikace vedoucí ke zklidnění situace a deeskalace konfliktu

#### **2. Během incidentu**

- ◆ co nejrychlejší detekce nežádoucí činnosti či narušení chráněných zón, pokud možno ještě dříve, než k útoku dojde
- ◆ okamžitá reakce bezpečnostních pracovníků nebo jiných členů bezpečnostního systému optimálně podle připraveného plánu

#### **3. Po incidentu**

- ◆ postup podle připraveného koordinačního plánu pro management a jím definovaných priorit pro každou z fází po incidentu
- ◆ včasná obnova činnosti organizace

Z hlediska zabezpečení měkkého cíle je zásadní vhodná kombinace následujících prvků a způsobů jejich využití:

#### **1. elektronické prvky**

- ◆ kamerový systém (CCTV)
  - monitorování vnitřních a vnějších prostor a osob a dění v nich



- může být neustále obsluhován bezpečnostním personálem, popř. vrátným, nebo sloužit pouze jako záznamové zařízení pro pozdější použití
- ◆ poplachové zabezpečovací a tísňové systémy (PZTS)
  - slouží primárně k detekci neautorizovaného, popřípadě násilného narušení perimetru nebo vstupu do objektu – detektory pohybu, otevření dveří a oken, detekce tříštění skla, přezení plotu atd.
- ◆ dohledové a poplachové přijímací centrum (DPPC)
  - poskytuje služby centrálního dispečera s možností sběru různých dat ze střežených objektů a jejich dálkový dohled i dálkovou kontrolu
- ◆ vnitřní rozhlas
  - mimořádně funkčním nástrojem pro komunikaci v případě nebezpečných situací
  - velmi vhodné je nastavení dvou poplachových hlášení – pro evakuaci ven (požární evakuaci) a pro povel k uzamčení se v místnostech
- ◆ rentgen (RTG)
  - slouží k detekci zbraní, bomb a výbušnin v zavazadlech při vstupní kontrole
  - kontrola pomocí RTG se provádí v součinnosti s kontrolou detektorem kovů
- ◆ detektory kovů
  - ruční nebo rámové
  - slouží ke kontrole vstupujících osob a detekci kovových zbraní a kovových částí bomb
  - limitací detektoru kovu jsou pak nekovové zbraně a nekovové části bomb, především pak samotné výbušniny
- ◆ detektory výbušnin
  - patří k novějším a sofistikovanějším přístrojům, s větší škálou výbušnin (ve srovnání se služebními psy), které jsou schopné detekovat
- ◆ přístupové a docházkové systémy
  - slouží kromě evidenčních účelů ke ztížení vstupu neautorizované osoby, případně k omezení jejího dalšího pohybu po objektu
  - jsou efektivní při boji proti běžné kriminalitě či vandalství, nikoliv však pro situace typu aktivní útočník
- ◆ čtečky dokladů
  - slouží především k ověření pravosti dokladů totožnosti při vstupní kontrole
- ◆ systémy šíření varování (mobilní aplikace, SMS brány)
  - jsou velmi důležitým prvkem včasného varování osob dané lokality či organizace
  - možnost komunikace s dispečerem může významně zklidnit napětí, zabránit vstupu osob do nebezpečných zón apod.
- ◆ osvětlení (na fotočidla)
  - často podceňovaný prvek zabezpečení, který s minimálními náklady slouží jako jeden z nejefektivnějších prvků odstrašení

## 2. mechanické prvky

- ◆ bezpečnostní dveře
  - v různých certifikovaných třídách slouží ke snížení možnosti násilného vstupu a k celkovému posílení plášťové ochrany objektu
  - mohou odolat i výbuchu, střelbě nebo mimořádně násilnému pokusu o vstup
  - v kombinaci s přístupovými a docházkovými systémy jsou efektivním nástrojem pro kontrolu vstupu
- ◆ bezpečnostní okna
  - odolná proti střelbě, výbuchu nebo prohození předmětů v různých certifikačních třídách
  - alternativním způsobem, jak chránit okno proti různým druhům útoku, včetně výbuchů, jsou těžké závěsy
- ◆ ploty
  - především v kombinaci s prvky PZTS a CCTV jde o efektivní nástroj pro zabezpečení perimetru zúžením přístupových cest
- ◆ turnikety
  - jsou užitečné pro uspořádání a autorizaci vstupu a východu, pokud je pod kontrolou i zbylá délka perimetru či pláště objektu
  - proti násilným útokům je důležité, aby nebylo možné turniket překonat, aniž by byl varován obslužný personál
- ◆ sloupky, betonové bloky
  - jsou používány proti neoprávněnému parkování (režimové opatření) nebo proti nájezdu vozidel s výbušninami (bezpečnostní opatření)
  - důležitý je jejich materiál, ukotvení a vzájemná vzdálenost, tak aby nedocházelo k jejich objetí, případně je nebylo možné snadno urazit

## 3. fyzické prvky

- ◆ bezpečnostní pracovníci
  - mohou provádět kontrolu vstupu, pochůzkovou činnost nebo obsluhovat velín a bezpečnostních technologie v něm umístěné
  - kvalitně vyškolená fyzická ostraha je nejefektivnějším bezpečnostním nástrojem, neboť působí při odstrašení, včasné detekci, okamžité reakci i při mírnění dopadů
  - bezpečnostní personál by měl pracovat na základě standardizovaných procedur, které je nutné vypracovat vždy pro daný cíl a pravidelně revidovat
  - základním nástrojem ostrahy je komunikace, proto by výcvikový plán ostrahy měl zahrnovat i školení na asertivitu a krizovou komunikaci
  - může se jednat o zaměstnance ohrožené instituce, zaměstnance soukromé bezpečnostní služby, členy branně-bezpečnostních spolků a další skupiny či dobrovolníky, se kterými má daná instituce kontrakt
- ◆ management organizace
  - je vhodné vycvičit ho zejména pro koordinaci potřebných úkonů po bezpečnostním incidentu

- ◆ ostatní osoby
  - pracovníci vlastníka cíle, do jejichž pracovní agendy nespadá primárně bezpečnost, avšak jsou zařazeni do organizační struktury a mohou se na bezpečnosti podílet
  - například vrátní, školníci, pořadatelé akce, učitelé, pedagogický dozor, uvaďeči, dobrovolníci nebo pracovníci úklidu

## Principiální doporučení pro ochranu měkkých cílů

Pro volbu vhodných bezpečnostních opatření je potřeba posuzovat každý měkký cíl individuálně, se zohledněním jeho funkce, ale zejména s ujasněním si bezpečnostně relevantních faktorů, které mají vliv na dvě zásadní kritéria – atraktivitu cíle z pohledu útočníka a reálné možnosti jeho zabezpečení.

### Deset principiálních doporučení pro zodlnění měkkých cílů:

#### 1. Poznejte svá bezpečnostní specifika

- ◆ ujasněte si, co chcete chránit, jaké činnosti a osoby, se kterými jste ve styku, jsou rizikové, a kdy jste nejvíce ohroženi během dne, měsíce, roku
- ◆ specifikujte, na co se chcete zaměřit, jaké jsou vaše silné a slabé stránky

#### 2. Bezpečnost řešte metodicky

- ◆ nejprve si ujasněte, jaké incidenty potřebujete řešit a až pak budete volit opatření, která budete aplikovat
- ◆ cílem není nakupovat další a další prvky ochrany, ale eliminovat hrozby ve všech třech fázích

#### 3. Zapojte místní personál

- ◆ místní pracovníci se mohou významně zapojit do prevence, včasné identifikace ohrožujících situací a zmírnění dopadů bezpečnostních incidentů

#### 4. Zaměřte se primárně na prevenci a zmírnění dopadu

- ◆ vaší rolí není eliminovat útočníky, ale udělat vše pro prevenci útoku, jeho včasné rozpoznání a zmírnění jeho dopadu

#### 5. Standardizujte postup

- ◆ připravte si plán postupů pro bezpečnostně relevantní situace – ověření návštěv, kontrola dokladů, reakce na podezřelou situaci, aj.
- ◆ připravte evakuaci ven i dovnitř – ne vždy je vhodné evakuovat se ven, jako při požáru

#### 6. Připravte si vlastní koordinační plán pro management

- ◆ situace po výskytu incidentu vyžaduje řadu rychlých rozhodnutí, která je vhodné stanovit dopředu
- ◆ zodpovědnosti za jednotlivé oblasti je nutné rozdělit mezi několik osob a jejich postup koordinovat

#### 7. Zvyšujte bezpečnostní povědomí

- ◆ pravidelně připomínejte pracovníkům a přítomným osobám pravděpodobné incidenty a proberte postup reakce

**8. Spolupracujte s místním oddělením Policie ČR a obecní policie**

- ◆ případně s dalšími složkami Integrovaného záchranného systému (zejména hasiči a zdravotnickou záchrannou službou)
- ◆ zapojte je do příprav akcí a vyhodnocení ohroženosti, informujte o mimořádných událostech a konzultujte postupy v případě stavu nebezpečí

**9. Pokud provádíte autorizaci vstupu a kontrolu osob, zaměřte se na detekci násilného úmyslu, nikoli pouze na nalezení zbraně**

- ◆ bezpečnostní rámy, ani rentgeny zbraně nedokážou odhalit bez dobře připravené a často testované obsluhy
- ◆ využijte metod detekce podezřelého chování a bezpečnostních pohovorů

**10. Zabývejte se i prostorem v okolí měkkého cíle**

- ◆ při ochraně měkkých cílů jde mnohdy o ochranu lokalit, nejen jednotlivých objektů nebo organizací

**Další informace a dokumenty ke stáhnutí naleznete zde: <https://www.mvcr.cz/cthh/terorismus-a-mekke-cile.aspx>**

## Kapitola 8

# Zpracování plánů na krizové řízení

**Krizové řízení** představuje souhrn řídicích činností orgánů krizového řízení zaměřených na analýzu a vyhodnocení bezpečnostních rizik a plánování, organizování, realizaci a kontrolu činností prováděných v souvislosti s přípravou na krizové situace a jejich řešením, nebo ochranou kritické infrastruktury. Představuje tedy účinnou nadstavbu pro řešení narůstajících dopadů různých událostí, kdy je nezbytné zasáhnout v definovaném rozsahu do základních práv a svobod nebo využít nadstandardních sil a prostředků. K tomuto účelu jsou využívána tzv. krizová opatření (organizační nebo technická) k řešení krizové situace.

### **Klíčovými prvky krizového řízení jsou orgány krizového řízení:**

- ◆ vláda ČR,
- ◆ ministerstva a jiné ústřední správní úřady,
- ◆ Česká národní banka,
- ◆ orgány kraje a další orgány s působností na území kraje,
- ◆ orgány obce s rozšířenou působností,
- ◆ orgány obce.

### **Definice mimořádné události a krizové situace (§ 2 písm. b) zákona o IZS)**

**Mimořádná událost** = škodlivé působení sil a jevů vyvolaných činností člověka, přírodními vlivy a také havárie, které ohrožují život, zdraví, majetek nebo životní prostředí a vyžadují provedení záchranných a likvidačních prací.

**Krizová situace** = mimořádná událost podle zákona o IZS, narušení kritické infrastruktury nebo jiné nebezpečí, při nichž je vyhlášen stav nebezpečí, nouzový stav nebo stav ohrožení státu (dále jen „krizový stav“).

Rozdíl mezi mimořádnou událostí a krizovou situací spočívá v tom, že mimořádnou událost lze odvrátit běžnou činností subjektů (např. správních úřadů, bezpečnostních sborů, orgánů územní samosprávy atd.). V případě že nelze mimořádnou událost odvrátit tímto běžným způsobem a k jejímu odvrácení je třeba využít pravomocí spojených s vyhlášením některého z krizových stavů, pak vzniká krizová situace.

### Krizová dokumentace obce

Krizová dokumentace obce je dokument, který soustředí data a informace potřebné pro přípravu, ale hlavně řešení rozsáhlých mimořádných událostí a krizových situací.

Krizová dokumentace obce je vnitřní pomůckou starosty obce k zajištění připravenosti obce na řešení mimořádných událostí a krizových situací. Podle potřeby a názorů orgánů krizového řízení bude průběžně měněna, doplňována, upravována.

Účelem zpracování krizové dokumentace obce je vytvořit podmínky, pro orgány obce a starostu obce, pro účelné a efektivní řešení mimořádných událostí a krizových situací s cílem ochránit životy, zdraví občanů obce, jejich majetek, majetek obce, státu, firem a podniků a ochránit i životní prostředí.

Krizová dokumentace obce se zpracovává v listinné a elektronické podobě, přičemž obě podoby jsou si rovnocenné (výjimku tvoří topografické mapy a podklady, které nelze do elektronické podoby převést). V písemné podobě se souhrnná aktualizace „Krizové dokumentace obce“ bude provádět v čtyřletých cyklech od jeho schválení podle § 19, odst. 2, nařízení vlády č. 462/2000 Sb., ze dne 22. listopadu 2000 k provedení § 27 odst. 8 a § 28 odst. 5 zákona č. 240/2000 Sb., o krizovém řízení a o změně některých zákonů (krizový zákon), ve znění pozdějších předpisů. Části „Krizové dokumentace obce“ pojednávající o spojení budou aktualizovány v ročních cyklech. V elektronické podobě se změny, úpravy a doplnění provádějí neprodleně vždy, když dojde ke změně dat a informací.

V současnosti jsou nejčastějšími krizové plány obce například povodňový plán a krizový plán. Ten může mít mnoho různých názvů – namátkou jmenujme Plán činnosti obce při vzniku mimořádné události, Plán činnosti orgánů obce při mimořádné události, apod. V naprosté většině takto zpracovaných plánů se však objevují pouze krizové situace malého rozsahu, ovšem zcela chybí konkrétní plány na mimořádné události velkého rozsahu. Důležitá v tomto případě je komplexní analýza vnitřních zdrojů obce pro zvládnání mimořádných událostí velkého rozsahu – té se věnujeme v jiné kapitole.

### **Analýza a hodnocení rizik v obci**

Při posuzování rozsahu následků mimořádných událostí v obci nestačí znát možné nebezpečí (mimořádné události), ale nutno sledovat další údaje. Zde můžeme využít několik přístupů. Tím nejjednodušším je statistické sledování výskytu mimořádných událostí v území. Za zvolené období sledujeme, kolikrát sledovaná mimořádná událost nastala, jaké byly škody, kolik osob bylo usmrceno, zraněno apod.

Stanovení postupů a opatření ke zmírnění následků mimořádných událostí a k přípravě na zdolávání jejich následků jsou nutné další informace. Postup k získání dalších informací označujeme jako analýzu a hodnocení rizik.

Podle **Terminologického slovníku pojmů z oblasti krizového řízení, ochrany obyvatelstva, environmentální bezpečnosti a plánování obrany státu**, vydaného Ministerstvem vnitra ČR v roce 2016, je analýza rizik „proces pochopení povahy rizika a stanovení úrovně rizika. Analýzou rizik se rozumí také například zvážení relevantních scénářů hrozeb s cílem posoudit zranitelnost a možný dopad narušení nebo zničení prvků kritické infrastruktury“. Další informace naleznete zde: <https://www.mvcr.cz/soubor/terminologicky-slovník-mv-verze-ke-stazeni.aspx>

Analýzou rizik rozumíme komplexní popsání existujících a reálných rizik plynoucích z možného ohrožení obyvatel, majetku nebo životního prostředí. Analýza rizik má časově omezenou platnost, protože vychází ze skutečností ověřených či známých

v době zpracování. Pokud nastanou změny významně ovlivňující závěry analýzy rizik, je potřebné analýzu rizik aktualizovat.

Vzhledem ke složitosti a rozmanitosti mimořádných událostí nelze vytvořit obecný postup pro provedení analýzy rizik. Z tohoto důvodu v současné době existuje celá řada metod pro analýzu a hodnocení rizik. Při zvolení metody je nutné především zhodnotit, k čemu mají výsledky analýzy rizik sloužit.

## Základní pojmy z analýzy rizik

### Nebezpečí

Nebezpečí je situace, okolnost, jev nebo lidská činnost, které mohou vést k

- ◆ **úmrtní nebo zranění osob,**
- ◆ věcným škodám,
- ◆ narušení chodu společnosti,
- ◆ narušení ekonomiky,
- ◆ poškození životního prostředí.

Nebezpečí je pojem, kterým se označují možné zdroje nebo příčiny vzniku mimořádné události.

### Hrozba

Pro označení nebezpečí, které se vztahuje ke konkrétní situaci nebo určitému objektu se využívá pojmu ohrožení, resp. hrozba.

Pojem „hrozba“ lze charakterizovat jako jev s možností ohrožení života, zdraví, majetku nebo životního prostředí ve spojení s konkrétním chráněným zájmem. Hrozba je potenciál způsobit škodu (na zdraví a životech osob, majetku, životním prostředí). Pochází-li hrozba z konkrétního zdroje (např. podnik skladující nebezpečnou látku), je hrozba vlastností zdroje. Mimořádná událost je aktivovaná hrozba.

**Tabulka: Hrozby s konkrétním zdrojem rizika**

Mimořádná událost	Zdroj/příčina vzniku mimořádné události
přírozená povodeň	vodní tok/např. přivalový déšť
zvláštní povodeň	vodní dílo
únik nebezpečné toxické látky ze stacionárního zdroje	zařízení provozovatele
chřipka ptáků	velkochovy
havárie v letecké dopravě	letadlo
havárie v silniční dopravě	silniční vozidlo pohybující se na silnici
havárie v železniční dopravě	kolejové vozidlo pohybující se na železnici

Typy hrozeb lze rozdělit na dvě základní skupiny:

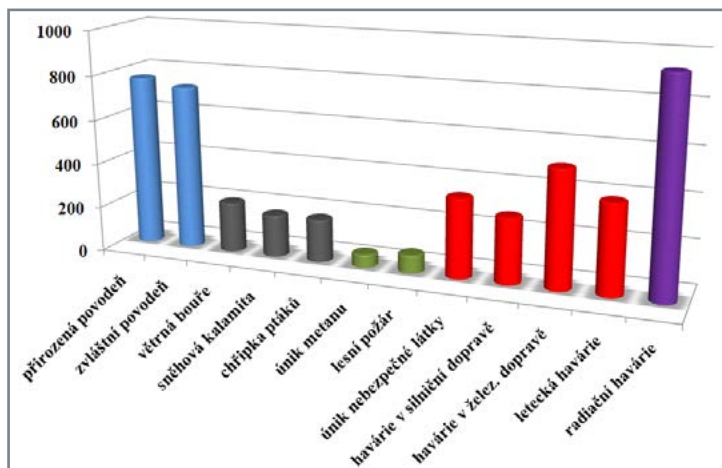
- s konkrétním zdrojem hrozby (tzv. zdrojem rizika) – zde patří typy hrozeb, u nichž lze určit konkrétní zdroj
- bez konkrétního zdroje hrozby – zde patří plošné hrozby bez územně definovatelného zdroje (např. hrozby jako sněhová kalamita, větrná bouře).

Hrozbu je vhodné hodnotově vyjádřit a jednotlivé typy hrozeb pak srovnávat, která je větší a která menší. K tomu lze použít pojem míra rizika, kterou lze chápat jako hodnotové vyjádření pravděpodobnosti vzniku negativních následků vlivem aktivace hrozby.

### Zranitelnost

Zranitelnost území lze chápat jako vnímavost území na dopady mimořádné události. Je to schopnost území negativně reagovat na působení nežádoucího jevu. Zranitelnost je vlastností území. Zranitelnost území, ve kterém je hustá zástavba s mnoha bezpečnostně významnými objekty, vysoká hustota obyvatelstva, rozvinutá doprava a technická infrastruktura, bude jistě mnohem vyšší než zranitelnost území mimo městské aglomerace, ve kterém se vyskytuje jen neúrodná půda.

**Graf: Míra rizika pro různé typy hrozeb (zdroj: Metodický manuál pro přípravu specialistů ochrany obyvatelstva)**



Zranitelnost území lze chápat jako model reálného světa, který vychází z existence prvků území, které mohou být dotčeny mimořádnou událostí. Tyto prvky zranitelnosti území lze členit do kategorií:

- obyvatelstvo
  - ◆ koncentrace obyvatelstva – počet obyvatel přihlášených k trvalému pobytu na jednotku plochy obydlených oblastí;
  - ◆ rozmístění obyvatelstva – lze charakterizovat typem zástavby, tedy oblast-



mi jako městská centra, výšková zástavba, vilová zástavba, průmyslové zóny apod.;

- b) kritická infrastruktura a důležitá místní infrastruktura;
- c) životní prostředí – vše, co vytváří přirozené podmínky existence organismů včetně člověka a je předpokladem jejich dalšího vývoje. Jeho složkami jsou zejména ovzduší, voda, horniny, půda, organismy, ekosystémy a energie.

### Riziko

Riziko je pravděpodobnost vzniku nežádoucího specifického účinku, ke kterému dojde během určité doby nebo za určitých okolností. Riziko (R) je kombinací pravděpodobnosti vzniku mimořádné události (P) s určitým rozsahem následků – ztrát (Z). V nejjednodušší formě se riziko vyjadřuje vztahem

$$R = P \times Z$$

Při běžném používání se smysl pojmu posouvá mezi uvedené významy a pak se vztahuje k závažnosti následků události, která se přihodila, nebo vysoké pravděpodobnosti, že se tato událost přihodí, případně jejich kombinaci.

V praxi se často uchylujeme ke složeným tvarům pro vyjádření rizika. Riziko jsou očekávané negativní následky vlivem aktivace hrozby na daném území. Riziko (R) je kombinací hrozby (H) a zranitelnosti území (Z). Můžeme říci, že:

$$R = H \times Z$$

Pro interpretaci výsledku výpočtu se využívá často grafické znázornění maticového součinu – tzv. matice rizik:

**Tabulka: Matice rizik (zdroj: Metodický manuál pro přípravu specialistů ochrany obyvatelstva)**

RIZIKO			ZRANITELNOST (Z)				
			Z1	Z2	Z3	Z4	Z5
			zanedbatelná	nízká	střední	vysoká	velmi vysoká
HROZBA (H)	H1	zanedbatelná	R1	R1	R1	R1	R1
	H2	nízká	R1	R2	R2	R2	R2
	H3	střední	R1	R2	R3	R3	R4
	H4	vysoká	R1	R2	R3	R4	R5
	H5	velmi vysoká	R1	R2	R4	R5	R5

**Tabulka: Vyjádření úrovně rizika (zdroj: Metodický manuál pro přípravu specialistů ochrany obyvatelstva)**

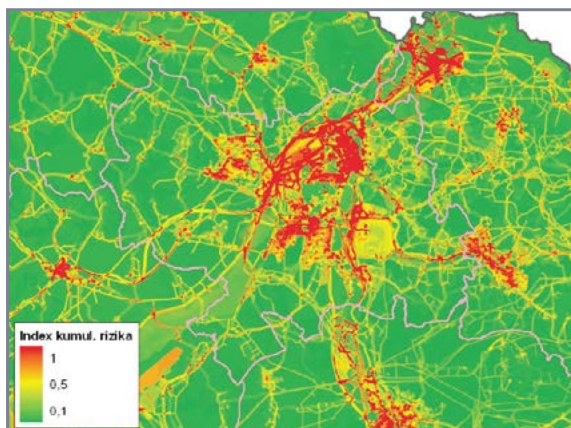
Kategorie rizika	Míra rizika
<b>R1</b>	Zanedbatelné riziko (sociálně přijatelné bez jakýchkoliv opatření)
<b>R2</b>	Nízké riziko (sociálně přijatelné bez preventivních opatření)
<b>R3</b>	Střední riziko (ještě sociálně přijatelné bez preventivních opatření)
<b>R4</b>	Vysoké riziko (ne vždy přijatelné, a zvážit preventivní opatření)
<b>R5</b>	Velmi vysoké riziko (není sociálně přijatelné, nutná preventivní opatření)

### Mapy rizik

Mapování rizik je znázornění rizik na mapě. Mapování rizik je proces, při kterém se identifikují území s různou úrovní rizika. Jedná se o zobrazení výsledků hodnocení rizik na speciálních mapách (mapy rizik).

Mapa rizik vizualizuje úroveň očekávaných ztrát a škod, které je možné předpokládat na určitém území. Mapa rizik umožňuje identifikovat složení a úroveň rizika pro každou část území analyzovaného územního celku.

**Obrázek: Příklad mapy rizik (zdroj: Metodický manuál pro přípravu specialistů ochrany obyvatelstva)**



V mapování rizik jde o hodnotové vyjádření rizika na mapě. Riziko je zde pojímáno komplexně jako suma rizik pro jednotlivé typy mimořádných událostí. Základním předpokladem je, že do mapování rizik lze zahrnout jen takové typy mimořádných událostí, jejichž projev na území lze nějakým způsobem vyjádřit v kartografickém zobrazení, tedy na mapě.

Mapa rizik je barevná mapa v základních barvách zelená – žlutá – červená a jejich odstíny. Slovní vymezení rizika v základních kategoriích v barevné škále uvádí tabulka níže.

*Tabulka: Příklad barevné škály mapy rizika se slovním vyjádřením úrovně rizika (zdroj: Metodický manuál pro přípravu specialistů ochrany obyvatelstva)*

Kategorie rizika	Slovní vyjádření rizika	Význam
1	velmi nízké	riziko je zanedbatelné
2	nízké	riziko je sotva znatelné
3	střední	riziko je znatelné – přijatelné, nevyžadující preventivní opatření
4	vysoké	riziko je zjevné – ne vždy přijatelné, doporučuje se provedení preventivních opatření
5	velmi vysoké	riziko je výrazně zjevné až nápadné – nepřijatelné, je nutné provedení preventivních opatření

Z mapy rizik lze software vyčíst, jak je vysoké riziko v dané lokalitě, strukturu hrozeb v dané lokalitě, jaké hrozby působí v daném místě, které převažují, strukturu zranitelnosti v dané lokalitě apod. Lze také dělat statistické analýzy, např., které místo v daném území (např. kraji) je „nejrizikovější“, jaké je průměrné riziko na území obce, apod.

Pro konkrétní objekt lze z mapy rizik určit, v jaké kategorii rizika se daná lokalita nachází. Toto určení je nutno chápat jako orientační údaj, vyjadřující především upozornění na lokality ve vyšších kategoriích rizika (odstíny červené barvy – kategorie rizika 4 a 5). Pokud se daný objekt nachází ve vyšší kategorii rizika, je nutno zjistit, jaké konkrétní hrozby se na daném území nacházejí.

### Bezpečnostně významné objekty v obci

Na území obce se nachází řada objektů různého druhu. Jedná se o jednotlivé budovy, komplexy budov, venkovní prostory – dále jen „objekty“. Různé objekty jsou z hlediska bezpečnosti obce různě významné. Objekty, které mají pro bezpečnost obce význam (bezpečnostně významné objekty a areály) lze posuzovat ze dvou úhlů pohledu:

- ◆ objekty, které mají vliv na zvyšování rizika – objekty R (Risk),
- ◆ objekty, které mají vliv na snižování (eliminaci) rizika – objekty S (Safety).

Kategorie objektů, spadající do těchto dvou skupin, jsou uvedeny v tabulce níže:

**Tabulka: Kategorizace bezpečnostně významných objektů**

Objekty skupiny R	Objekty skupiny S
Bezpečnostně významná výroba	Náhradní ubytování
Shromaždiště osob	Nouzové služby
Důležitá místní infrastruktura	Záchranné a likvidační práce

### **Objekty s bezpečnostně významnou výrobou**

Do této kategorie patří především výrobní a zpracovatelské provozy, které používají ke své výrobě nebezpečné chemické látky, barvy, apod., dále dřevozpracující provozy, které představují významné riziko požáru. Řadí se zde i zemědělské podniky, kde chovy představují riziko vzniku nálezů mezi zvířaty, také stohy a sklady slámy, krmiva či sila apod.

### **Shromaždiště osob**

K bezpečnostně významným objektům této kategorie náleží obchodní centra, vlaková a autobusová nádraží, školská zařízení, zařízení sociální péče jako dětské domovy a domovy důchodců, sportovní areály, kulturní zařízení, muzea. Patří zde také kostely a hřbitovy. V malých obcích může být významným objektem také místní restaurační zařízení.

### **Důležitá místní infrastruktura**

Na úrovni obce existují objekty, které jsou svým významem pro fungování obce zásadní. Tyto objekty lze označovat jako důležitou infrastrukturu místní úrovně a lze zde řadit např. trafostanice, regulační stanice plynu, čističky odpadních vod, zdroje vody jako studny, objekty vodárenské soustavy apod., ale také budova obecního úřadu, budovy finančních institucí, atd.

Nad důležitou infrastrukturou místní úrovně je definována kritická infrastruktura celostátní úrovně, což jsou takové stavby, zařízení, prostředky nebo veřejná infrastruktura (prvky kritické infrastruktury) nebo systém takových prvků, kdy narušení jejich funkce může mít závažný dopad na bezpečnost státu, zabezpečení základních životních potřeb obyvatelstva, zdraví osob nebo ekonomiku státu. Co je prvkem kritické infrastruktury v národním zájmu stanoví vláda, resp. ústřední správní úřady. Přehledy prvků kritické infrastruktury jsou vedeny v krizových plánech (kraje, obce s rozšířenou působností).

### **Náhradní ubytování**

Objekty, ve kterých lze poskytnout náhradní ubytování osobám, které zůstaly vlivem mimořádné události dočasně bez přístřeší (evakuované osoby) jsou významnou kategorií. Kromě ubytovacích zařízení typu hotelů, penziónů, ubytoven, internátů

apod. lze zajistit nouzové ubytování i v tělocvičnách škol, společenských sálech apod., za předpokladu zajištění potřebného ubytovacího materiálu (lehátka, přikrývky).

### **Nouzové služby**

Mezi bezpečnostně významné objekty této kategorie patří zařízení, poskytující nezbytné služby obyvatelstvu jako zdravotnická zařízení a lékárny, pekárny, prodejny potravin a další potravinářské podniky, objekty České pošty, ale také pohřební služby, sklenářství, pokrývačství, truhlářství či veterinární ambulance a mnoho dalších.

### **Záchranné a likvidační práce**

Do této kategorie patří hasičské zbrojnice, technické služby, apod. Pro úroveň obce mohou být významné i objekty drobných živnostníků a firem, které mohou poskytnout techniku a mechanismy využitelné při bezprostředním zvládnutí a likvidaci následků mimořádné události jako přepravní a stavební firmy.

#### **Na závěr kapitoly: Co je nutné realizovat před vznikem krizové situace:**

1. zpracovat reálnou a realizovatelnou analýzu rizik – musíme vědět, co všechno se může stát, a to včetně málo pravděpodobných mimořádných událostí,
2. mít připravený tým na řešení situace – krizový štáb obce (viz. kapitola Krizový management a jeho fungování při mimořádné události),
3. mít zpracovanou krizovou dokumentaci, která obsahuje možný postup řešení situace,
4. mít dostatek sil a prostředků obce k řešení možných situací (viz. kapitola Zajištění vnitřních zdrojů pro mimořádné situace).

---

V rámci projektu „Efektivní řízení rozvoje obcí jako základní předpoklad  
efektivnosti výkonu veřejné správy a poskytování  
veřejných služeb z úrovně obcí“

reg. č. CZ.03.4.74/0.0/0.0/15\_019/0010159

vydal Svaz měst a obcí České republiky

Grafické zpracování: Jiří Kaufner

ISBN: 978-80-88375-21-0

Praha, listopad 2022